

Ochrona przed włamaniem

Poradnik dla inwestora





MieszkajBezpieczniej.pl

*Dbamy
o Twój spokój*



spis treści

2| Wprowadzenie

4| CZĘŚĆ I: Włamania jako zjawisko życia społecznego

Przestępstwa kradzieży z włamaniem w ujęciu przepisów prawa karnego

Prewencja przestrzenna a bezpieczeństwo mieszkań i domów

9| CZĘŚĆ II: Elementy systemu zabezpieczenia budynku

Przegrody budowlane, okucia budowlane, zabezpieczenia mechaniczne

Zabezpieczenia elektroniczne
Ochrona fizyczna

17| CZĘŚĆ III: Przegrody odporne na włamanie

Mieszkania

Dom

26| CZĘŚĆ IV: Rękojmia i gwarancja w obrocie konsumenckim

Definicja konsumenta

Definicja przedsiębiorcy

Formy zawierania umów

Obowiązki informacyjne przedsiębiorcy wobec konsumenta

Odpowiedzialność sprzedawcy za jakość świadczenia

Rękojmia

Gwarancja

Poradnik powstał przy współpracy Wydziału Prewencji Komendy Wojewódzkiej Policji w Poznaniu i programu Dom Bezpieczny



Wydawca:

Centrum Informacji Branżowej Sp. z o. o.
03-254 Warszawa, ul. Turmoncka 22 lok. 110
www.dombezpieczny.com

Autorzy:

Część I i Część II:

Podinsp. Henryk Gabryelczyk, Ekspert Wydziału Prewencji Komendy Wojewódzkiej Policji w Poznaniu

Część III:

Robert Klos, wydawca miesięcznika Forum Branżowe

Część IV:

Marek Radwański, Powiatowy Rzecznik Konsumentów w Poznaniu, Radca prawny

Redakcja: Aleksandra Tęsjorowska

Projekt graficzny: Anna Urbańska

Ilustracje: Anna Urbańska, Krzysztof Melon

Zdjęcia: Fotolia

Wydawca nie odpowiada za treść reklam umieszczonych w tym Poradniku.

WPROWADZENIE

Szanowni Państwo!

Bezpieczeństwo jest wartością, dzięki której ludzie mogą realizować swoje cele i aspiracje. Jest również elementem społecznego ładu, gwarantującym rozwój gospodarczy oraz lepszą jakość życia. Główną rolę w zapewnieniu obywatelom bezpieczeństwa odgrywa Policja. Jednak w parze z działaniami funkcjonariuszy musi iść intensywna edukacja w zakresie ochrony przed zagrożeniami, czyli szeroko rozumiana profilaktyka.

Wielkopolska Policja realizuje wiele przedsięwzięć o charakterze zapobiegawczym. Jednym z naszych podstawowych zadań wynikających z Ustawy o Policji jest inicjowanie i organizowanie działań mających na celu zapobieganie popełnianiu przestępstw i wykroczeń oraz zjawiskom kryminogennym, i współdziałanie w tym zakresie z organami państwowymi, samorządowymi i organizacjami społecznymi. Działania profilaktyczne i zapobiegawcze są elementami kompleksowych przedsięwzięć prewencji kryminalnej, służących kształtowaniu polityki bezpieczeństwa. Mogą one być zarówno doraźne jak i długofalowe. Ich najważniejszą cechą jest to, że odnoszą się zawsze do przyczyn, które sprawiają, że dane zagrożenie może lub mogło zaistnieć i się rozwinąć.

Policjanci zajmujący się prewencją kryminalną w Wielkopolskiej Policji prowadzą analizy zagrożenia przestępczością. Dzięki statystykom i biuletynom można określić dziedziny zagrożeń i najczęściej występujące zdarzenia. Należy jednak pamiętać, że wszelkie działania profilaktyczne i prewencyjne nie mogą być podejmowane tylko i wyłącznie w oparciu o dane liczbowe, mówiące np. o skali zagrożenia określoną kategorią przestępstw. Muszą one wynikać głównie z analizy uwarunkowań ułatwiających popełnienie przestępstwa lub wręcz prowokujących do jego popełnienia – będących podstawą działania sprawców. Istotą przestępstwa jest to, gdzie zaistniało, kiedy, w jaki sposób, przy użyciu jakich narzędzi, jakie powstały straty oraz

czym charakteryzowali się sprawcy i ofiary. Interesuje nas obraz nie tyle zdarzenia, które zaistniało (mogło zaistnieć), chociaż i on jest ważny, ile obraz uwarunkowań, które były (są) czynnikami umożliwiającymi jego zaistnienie. Dokonując analizy, zdobywamy jednocześnie wiedzę o tym, kto i w jakim zakresie może ograniczyć czynniki sprzyjające zagrożeniu, a także wypracujemy sposoby zapobiegania.

Policja jest „wyspecjalizowanym przedsiębiorstwem”, posiadającym największą wiedzę o występujących zagrożeniach, o ich geografii, o metodach działania sprawców przestępstw oraz o sposobach przeciwdziałania. Tę wiedzę, popartą doświadczeniem, policjanci powinni przekazywać społeczeństwu, ale nie na zasadzie akcyjności, lecz na płaszczyźnie stałej współpracy. Działalność Wielkopolskiej Policji w zakresie prewencji kryminalnej należy postrzegać jako stałe poszukiwanie i wdrażanie form oraz metod postępowania podejmowanych zarówno przez Policję, jak i podmioty pozapolicyjne. Określenie obszarów ich zastosowania oraz kierunków i sposobów realizacji zadań musi być dostosowane do wciąż zmieniających się zagrożeń.

Bezpieczeństwo nie jest wartością stałą, o jego utrzymanie należy zabiegać. Dlatego tak istotne jest promowanie właściwych zachowań społecznych i rozwiązań technicznych zmniejszających ryzyko stania się ofiarą przestępstwa. Policja, jak już wspomniałem, jest formacją specjalistyczną i jako taka musi umieć rozpoznawać i analizować źródła i uwarunkowania oraz działania sprzyjające łamaniu prawa. W tym ujęciu Policja jest jednostką organizującą i inspirującą wszelkie podmioty społeczne do kompleksowych działań, jest systemem wczesnego ostrzegania, sygnalizującego konieczność przeciwdziałania zjawiskom kryminogennym. W ramach zadań realizowanych przez Policję – formacja ta nie może i nie jest w stanie działać sama.

Kradzieże i włamania do mieszkań, domów i firm należą z punktu widzenia społecznego do najbardziej uciążliwych przestępstw. Dla wielu z nas dom i jego za-

soby to najcenniejsze, co posiadamy. W każdym przypadku włamanie i kradzież jest przyczyną dużego stresu dla jego mieszkańców. Niestety nie wszystkim tego typu zdarzeniom można skutecznie zapobiec. Można jednak, a nawet trzeba przedsięwziąć kroki, które utrudnią działanie przestępcy, zminimalizują ewentualne straty, a także pomogą w ustaleniu sprawy i odzyskaniu skradzionego mienia.

Wychodząc z założenia, że jedynie masowa popularyzacja przedstawionej tematyki przyniesie skutek w postaci podniesienia wiedzy o zagrożeniach i sposobach ich unikania, Wydział Prewencji Komendy Wojewódzkiej Policji w Poznaniu podjął współpracę z miesięcznikiem „Forum Branżowe” oraz programem edukacyjnym Dom Bezpieczny. Celem naszej współpracy jest przekazywanie wiedzy społeczeństwu w obszarze szeroko rozumianych możliwości związanych z zabezpieczeniem mieszkań, domów i firm przed włamaniami i kradzieżami ich wyposażenia.

Wiedza o włamywaczach i sposobach ich przestępczego działania, a zwłaszcza o możliwościach zapobiegania włamaniom, jest w naszym społeczeństwie znikoma. Przyczyną tego jest m.in. brak odpowiednich publikacji trafiających do najszerszych kręgów społeczeństwa. Sytuacja taka jest niewątpliwie korzystna dla przestępców, gdyż są oni żywotnie zainteresowani tym, aby społeczeństwo jak najmniej wiedziało o nich samych, o sposobach dokonywania włamań i o możliwościach skutecznego im przeciwdziałania.

Nasze wspólne publikacje sygnalizują ten ważny problem i ostrzegają przed niebezpieczeństwem – budzą świadomość zagrożeń, starając się jednocześnie odpowiedzieć na zasadnicze pytanie: jak z nimi walczyć? Publikacje powstałe dzięki naszej współpracy zawierają istotne informacje o włamywaczach, o metodach i narzędziach ich przestępczego działania. Dużo miejsca poświęcamy niezwykle istotnej dla wszystkich sprawie zabezpieczenia domów przed włamaniami, a także omawiamy i ilustrujemy najnowsze i możliwe

do zastosowania rozwiązania techniczne. Staramy się również odpowiedzieć na pytanie, jak sami możemy skutecznie zapobiegać włamaniom. Materiały, które wspólnie przygotowujemy wychodzą naprzeciw oczekiwaniom i potrzebom tych wszystkich, którzy chcą wiedzieć więcej i lepiej zabezpieczyć mieszkania, domy czy firmy, chronić siebie, swoich bliskich i swoje mienie. Jeżeli opracowane przez nas materiały pomogą lepiej zrozumieć, jak poważnym zagrożeniem jest kradzież z włamaniami i przyczynią się do właściwego zabezpieczenia naszych domów, to w naszym przekonaniu nasz główny cel zostanie osiągnięty.

Właśnie dlatego wraz z zaproszonymi ekspertami przygotowaliśmy dla Państwa poradnik, w którym znajdziecie informacje o możliwych do zastosowania rodzajach zabezpieczeń i sposobach ich montażu. Odpowiedzi na pytania, jakie działania powinien podjąć właściciel czy też inwestor, aby uchronić się przed włamaniami lub kradzieżami, udzielają na jego łamach ludzie zawodowo związani z bezpieczeństwem osób i mienia – policjanci, prawnicy, inżynierowie. Poradnik będzie w przyszłości uzupełniany oraz aktualizowany.

Bezpieczeństwo nasze, naszych bliskich oraz naszego mienia zależy w największym stopniu od nas samych, od naszej wiedzy, zdrowego rozsądku, przewidywania i zapobiegliwości.

Serdecznie zachęcamy do zapoznania się z informacjami zawartymi w poradniku.



*podinsp.
Henryk Gabryelczyk*



*redaktor
Robert Klos*

CZĘŚĆ I:

WŁAMANIA
JAKO ZJAWISKO
ŻYCIA SPOŁECZNEGO

Przestępstwa kradzieży z włamaniem w ujęciu przepisów prawa karnego

Z praktyki i doświadczeń zebranych przez organy ścigania wynika, że **włamaniem najczęściej trudnią się przygodni przestępcy działający pod wpływem chwili** w myśl zasady „okazja czyni złodzieja”. Rzadziej są to wyspecjalizowane czy zorganizowane grupy przestępcze, dla których jest to „sposób zarabiania pieniędzy na życie”. Mieszkania, domy i firmy stały się łakomym kąskiem dla przestępców, z uwagi na stosunkowo dużą wartość materialną mienia w nich przechowywanego i dość łatwy dostęp, spowodowany również popularnością tego rodzaju nieruchomości. W ścisłym związku z powyższym twierdzeniem pozostaje fakt, że istnieje rynek przedmiotów pochodzących z włamań.

Kradzież z włamaniem (wg Brunona Hołysta)
– jest to zabór mienia z zamkniętego pomieszczenia w celu przywłaszczenia go po uprzednim usunięciu fizycznej przeszkody stanowiącej zabezpieczenie tego pomieszczenia.

Nie jesteśmy oczywiście bezbronni wobec działań osób popełniających tego typu przestępstwa. Oprócz najróżniejszych i coraz nowocześniejszych środków technicznych mających chronić nas i nasze mienie, istnieje potężny oręż w postaci przepisów prawa karnego. Umiejętnie się nimi posługując, możemy osiągnąć wiele. Oczywiście my obywatele nie jesteśmy w stanie sami tego zrobić, ale możemy to uczynić współpracując z organami ścigania, czasami nawet żądając od nich podjęcia określonych działań.



W sytuacji, kiedy my sami lub nasze mienie stajemy się ofiarami przestępstwa, uzyskujemy status POKRZYWDZONEGO, któremu

przysługują określone prawa. Jeżeli faktycznie znaleźliśmy się w sytuacji pokrzywdzonego, oznacza to niestety, że spotkało nas coś niedobrego. Spróbujmy więc, zapoznać się z narzędziami, w które wyposażał nas Kodeks Karny, a służącymi do zwalczania przestępczości, w tym również kradzieży z włamaniem. Chodzi oczywiście o prawnie zdefiniowane zachowania, zagrożone karą przewidzianymi przez Ustawodawcę.

Kradzież z włamaniem

Artykuł **279 KK**, czyli typ kwalifikowany przestępstwa kradzieży, został skodyfikowany następująco:

- § 1. Kto kradnie z włamaniem, podlega karze pozbawienia wolności od roku do lat 10.
- § 2. Jeżeli kradzież z włamaniem popełniono na szkodę osoby najbliższej, ściganie następuje na wniosek pokrzywdzonego.

Kradzież z włamaniem polega na przedostaniu się sprawcy do zamkniętego wnętrza, poprzez pokonanie, lub usunięcie chroniącej je przegrody.

W opracowanym przez Emila Pływaczewskiego komentarzu do Kodeksu Karnego czytamy, że kradzież z włamaniem zachodzi – „...wtedy, gdy jej sprawca zabiera mienie w celu przywłaszczenia w następstwie usunięcia przeszkody materialnej, będącej częścią konstrukcji pomieszczenia zamkniętego lub specjalnym zamknięciem tego pomieszczenia utrudniającym dostęp do jego wnętrza” i dalej, że „...włamanie jest środkiem wiodącym do celu, zamiar zaboru powinien istnieć równocześnie (jeżeli nie z wyprzedzeniem czasowym) z podjęciem czynności polegających na pokonywaniu przeszkód, w dostępie do mienia”. **Jest to więc przestępstwo, które może zostać popełnione tylko z winy umyślnej**, a fakt że sprawca przed dokonaniem zaboru mienia decyduje się na pokonanie chroniącej jej przeszkody – Ustawodawca uznał za okoliczność wpływającą na podwyższenie zagrożenia karą dla tego rodzaju czynu, ustalając jej wysokość na okres: od roku aż do dziesięciu

lat pozbawienia wolności. Nie ma więc wątpliwości, że społeczna szkodliwość kradzieży z włamaniem jest wyższa, niż zwykłej kradzieży. Przepęstwo to również, tak jak kradzież – ścigane jest „z urzędu”, natomiast przy jego kwalifikacji, nie ma ograniczenia, w postaci minimalnej wartości strat, jak to jest w przypadku kradzieży. Podobnie natomiast jak w przypadku kradzieży – przepęstwo kradzieży z włamaniem ścigane jest na wniosek, jeżeli zostało popełnione przez osobę mu bliską.

Kradzież z włamaniem – dość nagminne i uciążliwe przepęstwo. Warto w tym miejscu zastanowić się, czy przypadkiem MY sami, przynajmniej w jakimś stopniu, nie przyczyniamy się do rozwoju tej kategorii przepęstw przeciwko mieniu. Chodzi oczywiście o kupowanie przez nas „tańszych” rzeczy na targowiskach, lub w punktach handlujących przedmiotami używanymi. Może należałoby zadać sobie pytanie jakie jest ich pochodzenie? Sami musimy odpowiedzieć sobie na to pytanie.

Co zrobić po włamaniu?

Jeżeli jednak już padliśmy ofiarą włamania jeśli weszliśmy w statut pokrzywdzonego, to stwierdzając fakt przełamania zabezpieczeń mających służyć ochronie naszego domu czy mieszkania musimy przyjąć następujące zasady:

- jak najszybciej o ujawnionym zdarzeniu powinniśmy powiadomić policję. Mamy takie prawo i musimy z niego korzystać;
- unikać dotykania miejsc, na których sprawca mógł pozostawić, jakiegokolwiek ślady, a do czasu przybycia policji zabezpieczyć miejsce przepęstwa;
- jeżeli nasze obserwacje, lub okoliczności włamania wskazują, że sprawca mógł pozostawić również ślady np. na gruncie, należy o tych spostrzeżeniach poinformować funkcjonariuszy skierowanych na miejsce zdarzenia. Policja, w takich przypadkach powinna przyjechać na miejsce zdarzenia i przeprowadzić dodatkowe oględziny;
- mamy prawo i obowiązek złożyć szczegółowe zeznania, w związku z zaistniałym zdarzeniem, jak również przekazać policji wszelkie będące w naszym posiadaniu informacje o faktach, osobach, bądź przedmiotach, które mogłyby przyczynić się do ustalenia i wykrycia sprawcy;
- mamy prawo złożyć zażalenie w przypadku przedczesnego lub nieuzasadnionego umorzenia przepępowania. Musimy jednak zrobić to w terminie, tzw.

„zawitym”, wskazanym na postanowieniu, aby nie okazało się że jest ono bezskuteczne;

- mamy prawo być aktywnymi uczestnikami procesu karnego. Możemy składać wnioski dowodowe, brać udział w czynnościach dochodzeniowo-śledczych, przekazywać nasze własne spostrzeżenia, oraz wiadomości uzyskane po zdarzeniu.

Ponieważ kradzież z włamaniem do mieszkania czy domu najczęściej połączona jest z uszkodzeniem niektórych elementów naszej nieruchomości (które jednak nie wchodzi w zakres strat spowodowanych kradzieżą), w trakcie trwania przepępowania przygotowawczego, na każdym jego etapie **pokrzywdzony może do czasu rozpoczęcia przepęwu sądowego na rozprawie głównej wytoczyć przepę przeciw oskarżonemu powództwo cywilne, w celu dochodzenia w przepępowaniu karnym roszczeń majątkowych wynikających bezpośrednio z popełnienia przepęstwa. Art. 62** Kodeksu Postępowania Karnego mówi, że jest to tzw. przepępowanie adhezyjne, które powoduje, że powództwo cywilne o naprawienie szkody, rozpatrywane jest od razu w procesie karnym, a nie dopiero po jego zakończeniu. Jest to udogodnienie, z którego powinniśmy korzystać. Aby to uczynić, wystarczy że do protokołu zawiadomienia o przepęstwie lub przesłuchania w charakterze świadka złożymy oświadczenie, że chcemy skorzystać z tego rodzaju przepępowania.

UWAGA PRAKTYCZNA

Kiedy padniemy ofiarą włamania i kradzieży, to najczęściej jesteście proszeni o wskazanie przedmiotów które skradziono. Mamy wtedy kłopot z określeniem tego i podaniem precyzyjnych opisów, mówimy o laptopie określonej marki, albo obrazie ze stojącym koniem itd. Tymczasem wykrywalność przepęstw rośnie i choć wciąż nie jest zadawalające, to udaje się odzyskać wiele przedmiotów. Ale jak wówczas rozpoznać o który pierścionek czy laptop chodzi? Bardzo przydatne jest spisanie cennych przedmiotów, jakie mamy w domu, zapisanie ich numerów seryjnych, zrobienie im zdjęć, fotokopii. Taki spis można ukryć w „tajnej” skrytce lub w zamkniętej kopercie i dać na przechowanie komuś z rodziny. W przypadku, gdyby zginął lub został skradziony, duża łatwiej będzie go namierzyć wśród setek przedmiotów odzyskanych od złodziei i ich paserów.

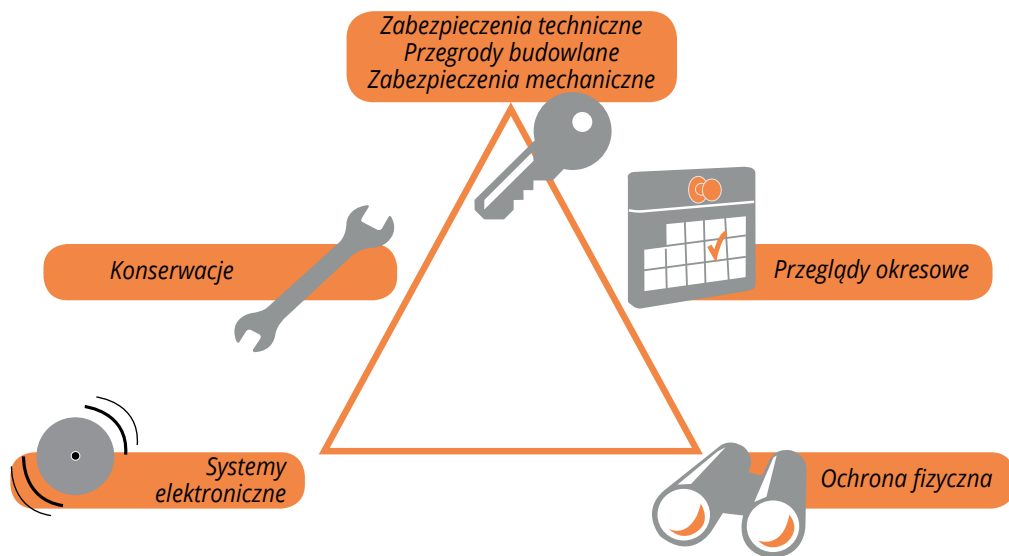
Prewencja przestrzenna a bezpieczeństwo mieszkań i domów

Prewencja przestrzenna to działania profilaktyczne, ukierunkowane na eliminację zagrożeń wynikających z niedoskonałości w środowiskach lokalnych w szczególności w rejonach zurbanizowanych. Takie elementy jak brak lub niewystarczające zabezpieczenie obiektu mogą powodować np. nagminne kradzieże, kradzieże z włamaniem, niszczenie mienia i wybryki chuligańskie itp. Nieprawidłowo oświetlone miejsca, ułatwiają wybryki chuligańskie, kradzieże i włamania, do tego przyczynia się projekt budowlany lub branżowy z zagospodarowaniem zewnętrznej przestrzeni publicznej, a która nieodwracalnie zmienia się w czasie roku.

W zakresie „bezpiecznych przestrzeni” zasadnym jest również przekazywanie informacji dzielnicowym oraz policjantom służb patrolowo-interwencyjnych. O stwierdzonych nieprawidłowościach policja ma obowiązek poinformowania podmiotów i osób odpowiedzialnych za realizację konkretnych przedsięwzięć na danym terenie. Podjęte przez policję działania, w szczególności informowanie zarządzających danym terenem, może przyczynić się do zmiany infrastruktury danego terenu, a co za tym idzie, spowodować poprawę bezpieczeństwa mieszkańców. W przypad-

kach pozytywnego zareagowania ze strony zarządcy terenu i usunięcia stwierdzonych nieprawidłowości, możemy liczyć na większą otwartość mieszkańców na działania zarówno policji, jak i innych podmiotów, które włączą się do usunięcia stwierdzonych nieprawidłowości i stworzą warunki do poprawy bezpieczeństwa mieszkańców. Poza policjantami pełniącymi służbę w terenie, ważnym ogniwem w systemie przyjmowania i weryfikacji informacji są dyżurni jednostek policji. Powinni przyjmować nawet najdrobniejsze sygnały społeczne, uwagi, czy spostrzeżenia, które mogą w rezultacie składać się na szerszy obraz zagrożeń. Wszelkie uwagi dotyczące stwierdzonych nieprawidłowości, których rozwiązanie nie leży w kompetencji Policji, należy przekazać właściwym podmiotom. Mają tu zastosowanie, przepisy art. 241 Kodeksu Postępowania Administracyjnego. Administratorzy domów (obiektów), zarządcy dróg i inni odpowiedzialni za używanie prawidłowo funkcjonującej infrastruktury, powinni wiedzieć, że zaniechanie lub zaniedbanie czynności w określonym zakresie, może spowodować odpowiedzialność karną. Wynika ona między innymi z przepisów Kodeksu Wykroczeń.

Rys. 1. Trójkąt współzależności w zabezpieczeniach



Nade wszystko jednak należy pamiętać, że nasze bezpieczeństwo zależy od nas samych i naszej wzajemnej współpracy. Poznajmy naszych sąsiadów, reagujmy na niepokojące sygnały wokół naszego mieszkania czy posesji, dzielimy się z sąsiadami swoimi spostrzeżeniami. Zwracajmy uwagę na obce auta czy ludzi kręcących się po naszej okolicy. Podejmujmy wspólne działania służące podnoszeniu poczucia bezpieczeństwa w najbliższym otoczeniu.

Trójkąt współzależności w zabezpieczeniach

Kompleksowe i pewne zabezpieczenie mieszkań, domów i firm może zapewnić zrównoważone i odpowiednie dla danego obiektu – połączenie zabezpieczeń technicznych i organizacyjnych wsparte ochroną fizyczną.

Istnieje cały szereg rozwiązań z zakresu zabezpieczeń **technicznych przegród budowlanych z zabezpieczeniami mechanicznymi**, których prawidłowy montaż i użytkowanie znacząco zwiększają rzeczywiste bezpieczeństwo obiektu, a w połączeniu z odpowiednimi systemami elektronicznymi sygnalizacji włamania i napadu oraz monitorowaniem sygnałów systemu alarmowego przez firmę zajmującą się ochroną fizycz-

ną skutecznie zniechęcają potencjalnych intruzów do prób włamania i kradzieży.

Poszczególne elementy składowe trójkąta współzależności w zabezpieczeniach łączy w spójną całość organizacja bezpieczeństwa obiektu. Podstawowym elementem w zabezpieczaniu budynku jest stworzenie szczelnej bariery utrzymującej potencjalnego złodzieja jak najdłużej po zewnętrznej, prawidłowo oświetlonej stronie budynku, gdzie może on być dostrzeżony, zapamiętany i w konsekwencji zatrzymany.

Warto uświadomić sobie, że ani system elektroniczny ani zabezpieczenia techniczne, ani ochrona fizyczna – żaden z tych elementów nie będzie skuteczny sam w sobie. Dopiero ich współpraca daje właściwe efekty bezpieczeństwa np. udaremnienie włamania. Zadaniem monitoringu i systemu alarmowego jest rejestracja i wysłanie komunikatu o zdarzeniu np. włamaniu. Zadaniem przeszkód budowlanych i zabezpieczeń mechanicznych drzwi, okien, rolet, okuć budowlanych i zamków jest uniemożliwienie i powstrzymanie włamywacza przed wtargnięciem do wnętrza budynku, by dać czas agencji ochrony lub Policji na podjęcie skutecznej interwencji. Te elementy systemu zabezpieczeń naszego bezpieczeństwa są ze sobą współzależne.

PAMIĘTAJ!

- 1. Najlepszym środkiem zapobiegającym włamaniom jest przeprowadzenie profesjonalnej analizy zagrożeń, która pomoże w ustalaniu słabych miejsc w budynku i zaproponuje odpowiednie środki zabezpieczające organizacyjne i techniczne.*
- 2. Sprawcy większości kradzieży z włamaniem działają pod wpływem chwili, chwytają nadarżającą się okazję.*
- 3. W sytuacji, gdy padliśmy ofiarą kradzieży z włamaniem, mamy po swojej stronie zarówno organy ścigania, jak i towarzystwa ubezpieczeniowe, którym w związku z koniecznością wypłaty odszkodowania także zależy na wykryciu sprawcy.*
- 4. W przypadku kradzieży z włamaniem nie ustala się wartości strat, jak ma to miejsce w przypadku „zwykłej” kradzieży, aby odpowiednio zakwalifikować czyn. Kradzież z włamaniem jest nią zawsze, jeśli doszło do przełamania przegrody budowlanej, wtargnięcia do obiektu i kradzieży jakiegokolwiek przedmiotu.*
- 5. Współpraca sąsiedzka i lokalnej społeczności znacząco przyczynia się do zmniejszenia liczby kradzieży jakiegokolwiek przedmiotu.*
- 6. Skuteczna ochronę obiektu zapewnia współdziałanie trzech elementów: przegród budowlanych z zabezpieczeniami mechanicznymi, systemów elektronicznych oraz ochrony fizycznej.*



CZĘŚĆ II:

ELEMENTY SYSTEMU ZABEZPIECZENIA BUDYNKU

Przegrody budowlane, okucia budowlane, zabezpieczenia mechaniczne

Praktyka wskazuje na znakomite możliwości identyfikacji zdarzenia polegającego na wejściu intruza na teren chroniony, lokalizacji miejsca w którym przebywa, a nawet śledzenie jego działań za pomocą kamer. Ma to zasadnicze znaczenie dla sprawnego działania interwenujących służb ochrony, a w przypadku braku możliwości zatrzymania intruza na miejscu zdarzenia ułatwia policji wytypowanie sprawcy i zatrzymanie go, a często również umożliwia odzyskanie utraconego mienia. Nie ulega najmniejszej wątpliwości, że zastosowanie nowoczesnych urządzeń elektronicznych jest wskazane, a nawet konieczne dla podwyższenia poziomu bezpieczeństwa chronionego obiektu, przy czym warunkiem uzyskania rzeczywistego bezpieczeństwa jest zapewnienie możliwości przeprowadzenia skutecznej interwencji pracownikom ochrony fizycznej lub Policji.

Zabezpieczenia mechaniczne obiektów budowlanych w obliczu dynamicznego rozwoju zabezpieczeń elektronicznych i usprawnienia pracy ochrony fizycznej, są często postrzegane przez administratorów, a nawet osoby opracowujące plan zabezpieczenia jako mniej istotne, nie posiadające większego znaczenia. Nieśluszenie bowiem są to zabezpieczenia chroniące nasze zdrowie, życie i mienie nie tylko przed włamaniem, ale też przed ogniem, dymem i zmieniającymi się warunkami pogody skutecznie, a ich bardzo szeroki asortyment zawiera między innymi:

- zamki ogólnego przeznaczenia, kłódki,
- drzwi, okna rolety, bramy i inne wyroby o zadeklarowanych właściwościach eksploatacyjnych z odpornością na włamanie, ogniową i/lub dymoszczelności,
- zabezpieczenia mechatroniczne – które stanowią kombinację przeszkód budowlanych, mechaniki, informatyki, elektronicznego sterowania, przy dobieraniu projektowaniu instalowaniu, programowaniu i użytkowaniu zabezpieczeń: kluczy, drzwi, okien, bram, sejfów, krat, szyb, zamków, wkładek, domofonów itp.,
- materiały konstrukcyjne, konstrukcje, szyby o zwiększonej odporności na włamanie oraz odporne na

przestrzeliwanie pociskami z broni palnej i falą detonacyjną,

- urządzenia do przechowywania wartości; sejfy, kasetki i skrytki, szafy, drzwi skarbcowe, drzwi bankowe o charakterze porządkowym, elementy do budowy pomieszczeń skarbcowych i skarbców, skarbcze, zamki skarbcowe,
- urządzenia do przechowywania nośników informacji – odporne na ogień, szok termiczny, spadek z wysokości, wilgoć, pole magnetyczne, eksplozje, erozje gazów oraz włamanie,
- inne nietypowe mechaniczne urządzenia zabezpieczające (np.: zabezpieczenia mechaniczne pojazdów samochodowych, zabezpieczenia mechatroniczne).

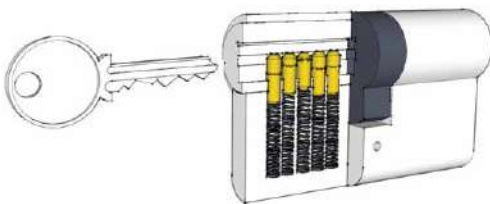
Czym kierować się planując mechaniczne zabezpieczenie obiektu? Jakie kryteria powinny spełniać drzwi, okna, bramy, przeszkody budowlane i pozostałe okucia budowlane, zamki, wkładki, szyldy, kłamki by ich czas oporu wynosił nie kilkanaście minut przy użyciu prostych narzędzi, lecz zniechęcił intruza do dalszego ataku narzędziami typu: śrubokręt, drut wygięty, łom, elektronarzędzia itp.?

Przy planowaniu zabezpieczenia obiektu konieczne jest takie skonfigurowanie przeszkód budowlanych, okuć budowlanych zabezpieczeń mechanicznych by zapewnić możliwość skutecznej interwencji i ewakuacji przy wysłanym komunikacie o pożarze kradzieży/włamaniu z elektronicznego systemu.

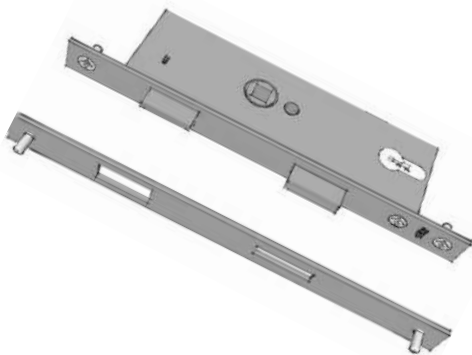
Przede wszystkim należy wyposażyć obiekt zarówno w drzwi, okna, rolety, zamki i inne zamknięcia o zwiększonej odporności na włamanie przebadane przez akredytowaną jednostkę badawczą potwierdzone odpowiednim certyfikatem zgodnie z aktualną normą, a projektant i instalator przeszkody budowlanej i okuć budowlanych prawidłowo je dobierze oraz zamontuje do zagrożeń. W poszczególnych normach przyjęto przy badaniu i prawidłowej eksploatacji, konserwacji, dobo-

rze i montażu zabezpieczenia minimalny czas oporu, a więc projektant wiedząc ile czasu w przypadku danego obiektu potrzeba na dotarcie interweniującej ochrony lub Policji, może tak skonfigurować i zaprogramować zabezpieczenia techniczne i systemy elektroniczne, by uniemożliwić intruzowi zrealizowanie jego celów. Istotne jest by w planowaniu zabezpieczenia nie pomijać drzwi wewnętrznych, które zniechęca intruza do kradzieży, a dodatkowo opóźnią jego przemieszczanie się po ewentualnym dostaniu się do wnętrza budynku.

Brak określenia rzeczywistego poziomu bezpieczeństwa przeszkód budowlanych, okuć budowlanych i zabezpieczeń mechanicznych przez eksperta (biegłego), spowoduje, że sprawca będzie miał wystarczającą ilość czasu nawet przy włączonym czuwaniu systemu alarmowego i przy błyskawicznej interwencji patrolu. W większości przypadków opór przeszkód budowlanych, urządzeń mechanicznych (pod warunkiem prawidłowego doboru, korzystania, montażu i konserwacji) jest wystarczający do przeprowadzenia działań zapobiegawczych. Konieczne jest jednak włączenie obiektu do systemu monitorowania sygnalizacji włamania. Systemowe podejście do zabezpieczenia budynku, każe zwracać uwagę na fakt, że najsłabszy element zabezpieczenia wyznacza czas jakiego potrzebuje sprawca, a więc czas w jakim powinna zostać podjęta interwencja.



Wkładka bębenkowa



Zamek wpuszczany zapadkowo-zasuwkowy

Czy w takim razie jest możliwe zamontowanie takich przegród budowlanych uzupełnionych o zabezpieczenia mechaniczne i mechatroniczne (drzwi, okna, rolety, zamki, okucia itp.), które zapewnią oczekiwane bezpieczeństwo, a więc przy współpracy z systemem elektronicznym i ochroną fizyczną uniemożliwią sprawcy włamanie? Jest to pytanie, na które przeciętny użytkownik odpowiedziałby zapewne utartym powiedzonkiem: „na złodzieja nie ma rady”. To złodziej wybiera czas i miejsce działania w dodatku sprzyja mu czynnik zaskoczenia. Na szczęście nie jest to już dzisiaj prawdą: coraz częściej przegrody budowlane, okucia budowlane i zabezpieczenia mechaniczne uniemożliwiają włamanie stawiając taki opór, że złodziej rezygnuje. Tymczasem powszechnie kupowane przegrody czy okucia budowlane bardzo często są nieprawidłowo dobrane, nieprawidłowo zamontowane, o niskiej jakości zabezpieczeniowej. Bywa że szacunkowy czas oporu jaki postawią przeciętnie przygotowanemu włamywaczowi nie przekracza 20 sekund, i to ataku prostymi narzędziami, które sprawca może pomieścić w podręcznej torbie lub nawet w kieszeni marynarki.

Otóż popularne jest instalowanie „jakichś zamków czy okuć budowlanych”, których jedyną zaletą jest możliwość zaryglowania drzwi tak by ewentualny intruz wiedział, że są zamknięte. Najczęściej są to produkty bez określonych cech na włamanie. W przypadku drzwi, okien i bram garażowych normą jest, że ich sposób montażu ryglowania i brak konserwacji umożliwia łatwe wprowadzenie np. łomu, a przez to szybkie włamanie i otwarcie. Brak fachowej konserwacji oraz nieprawidłowy dobór szyldów, tarcz osłonowych, klamek, wkładek, wkrętów, śrub, kotew, które dają się np. odkręcić od zewnątrz, czy ewentualnie w inny sposób

Najistotniejszym czynnikiem mającym wpływ na skuteczność zabezpieczenia jest czas:

CZAS	> CZAS	= CZAS
swobodnego działania potencjalnego intruza	opór rzeczywisty przegród i okuć budowlanych i zabezpieczeń mechanicznych	potrzebny odpowiednim służbom podejmującym działania
zaskoczenie wybór miejsca działania	po otrzymaniu komunikatu o włamaniu	

wyjąc, usunąć, wyrwać w celu sforsowania przegrody budowlanej to również powszechna praktyka. Niestety nie korzystamy z wiedzy i doświadczenia ekspertów i biegłych szukając ich dopiero po zdarzeniu.

Montaż zabezpieczeń mechanicznych

Fachowość montażu jest trudniejsza do zweryfikowania. Wymagane są od projektanta lub instalatora kwalifikacje zawodowe, znajomość technik zamocowań, znajomość właściwości stali i materiałów budowlanych, znajomość aktów prawnych i normatywnych ponieważ wprowadzane do obrotu i stosowania zabezpieczenia techniczne i mechaniczne obwarowane są przez cały szereg regulacji prawnych. Dlatego zdecydowanie należy powierzyć dobór i montaż zabezpieczeń technicznych i mechanicznych firmom specjalistycznym posiadającym praktykę zawodową które, są również ubezpieczone, co ułatwić nam może wypłatę odszkodowania przy próbie włamania. Mimo to warto znać podstawowe zasady dobrego montażu:

- okna i drzwi muszą być kotwione za pomocą metalowych elementów, a ościeżnica drzwi dodatkowo wypełniona zgodnie ze specyfikacją techniczną,
- zamki i okucia winny być dobrane do zagrożenia chronionego budynku zgodnie z konstrukcją drzwi i mocowane za pomocą śrub lub wkrętów właściwych dla materiału w jakim są osadzone,
- właściwie dobrane oraz osadzone muszą być wszystkie elementy, w przypadku zamka wierzchniego

również zaczep, a w przypadku zamka wpuszczanego również wkładka i tarcze,

- rozmieszczenie zamków powinno być takie by odległość pomiędzy ryglami wynosiła nie mniej niż 40 cm, a ich usytuowanie na drzwiach powinno być proporcjonalne,
- drzwi po stronie zawiasów winny być wyposażone w tzw. kołki przeciwwyważeniowe.

Dobór odpowiedniego zabezpieczenia mechanicznego i miejsca jego zainstalowania można zlecić biegłemu, wykwalifikowanemu specjalście, który razem z właścicielem przeznaczonym do zabezpieczenia obiektu dokona analizy zagrożeń i dobierze odpowiednie zabezpieczenia mechaniczne. Decyzja o tym, w których miejscach należy poprawić, wymienić, zainstalować dodatkowe zabezpieczenia zależała będzie od wielu czynników, które określi tzw. analiza zagrożeń.

UWAGA!

Po wykonaniu usługi montażu przegród budowlanych, zabezpieczeń mechanicznych i systemów elektronicznych należy odebrać od wykonawcy protokół z wykonanych prac z pełnym opisem czynności i gwarancją na wykonane dzieło. Nie zapomnijmy o instrukcjach, kartach katalogowych, deklaracjach właściwości użytkowych, certyfikatach i świadectwach badań.

PAMIĘTAJ!

1. W ujęciu włamywacza lub powstrzymaniu zdarzenia np. pożaru najważniejszą rolę odgrywa czas. Dlatego zabezpieczenia należy skonfigurować w taki sposób, aby intruzowi uniemożliwić pokonanie zabezpieczeń, a systemowi alarmowemu, służbom ratowniczym i ochronie fizycznej dać jak najwięcej czasu na zadziałanie i podjęcie interwencji.
2. Zabezpieczenia mechaniczne to pierwszy krok do powstrzymania złodzieja, a także najważniejszy czynnik zniechęcający do włamania.
3. Zabezpieczenia mechaniczne i przegrody budowlane muszą być bezwzględnie odpowiednio zamontowane, aby poprawnie spełniały swoją funkcję.
4. Podczas zakupu okien, drzwi, rolet czy zamków należy pytać sprzedawcę o stosowne certyfikaty potwierdzające właściwości użytkowe wyrobu. Należy od sprzedawcy wymagać przekazania wraz z wyrobem instrukcji producenta o sposobie jego użytkowania.



Zabezpieczenia elektroniczne

Jednym ze sposobów skutecznej ochrony pomieszczeń i obiektów przed ingerencją przestępców są niewątpliwie systemy elektroniczne, które razem z przegrodami budowlanymi i zabezpieczeniami mechanicznymi oraz ochroną fizyczną chronią obiekty w sposób kompleksowy. Do elektronicznych systemów zaliczamy:

- systemy sygnalizacji włamania i napadu (popularnie zwane Systemami Alarmowymi),
- systemy telewizji użytkowej (zwane także: monitoringiem, CCTV, telewizją przemysłową lub telewizją dozorową),
- systemy ochrony peryferyjnej (zwane także systemami ochrony obwodowej),
- systemy sygnalizacji kradzieży,
- systemu kontroli dostępu,
- systemy sygnalizacji pożaru.

Współczesna elektronika umożliwia wykrywanie intruza na każdym etapie pokonywania przez niego okuć i przegród budowlanych począwszy od pokonywania ogrodzenia na wewnątrz obiektu kończąc. Dobór odpowiedniego systemu elektronicznego i miejsca jego zainstalowania oraz sama instalacja (ze względów bezpieczeństwa) powinny być dokonywane przez wykwalifikowanego specjalistę który razem z właścicielem przeznaczony do zabezpieczenia obiektu dobierze odpowiedni system. Decyzja o tym w których miejscach należy zainstalować systemy ochrony elektronicznej zależy od wielu czynników, które określi wcześniej wykonana tzw. **analiza zagrożeń**. Bez dokonania takiej, choćby najprostszej analizy nie mamy gwarancji, że zainstalowany system alarmowy pozwoli nam na wczesne wykrycia agresji dając czas na interwencję.

Analiza zagrożeń musi odpowiedzieć między innymi na pytania o:

- wartość chronionego mienia,
- przeszkody budowlane, zabezpieczenia mechaniczne (poprawny montaż, dobór, wyeksploatowanie),
- rodzaj zabezpieczeń organizacyjnych (służba ochrony w obiekcie, czy interwencja wyspecjalizowanej formacji ochrony na sygnał z systemu alarmowego),
- organizacja pracy, warunki życia,
- otoczenie zewnętrzne (lokalizacja) itp.,
- warunki środowiskowe (drzewa) itp.

Jeśli posiadamy opracowany nawet w najprostszej postaci dokument dotyczący analizy zagrożeń mamy większe gwarancje, że środki finansowe przeznaczone na systemy elektroniczne przyniosą nam wymierne korzyści. Należy w tym miejscu zwrócić uwagę na bardzo istotny element, a mianowicie jeżeli chcemy aby nasze obiekty oraz mienie ruchome były bezpieczne powinniśmy skorzystać łącznie z:

1. **przegród budowlanych** – ogrodzenia, ściany, drzwi, okna, bramy itp.,
2. **zabezpieczeń mechanicznych** – okucia budowlane zamki, wkładki, sejfy, kłódki itp.
3. **systemów elektronicznych** – system sygnalizacji alarmu, monitoring itp.,
4. **indywidualnego zabezpieczenia organizacyjnego** – np. projekt analizy ryzyka, protokoły odbiorów robót budowlanych, zabezpieczeń mechanicznych i systemów elektronicznych, umowy, instrukcje obsługi, szkolenia, protokoły konserwacji itp.

Bez tego nawet interwencja wyspecjalizowanej formacji ochrony będzie nieskuteczna, **a ubezpieczyciel najczęściej odmówi wypłaty odszkodowania.**



Jeżeli zabraknie któregokolwiek z tych elementów nie będziemy mogli powiedzieć, że jest bezpiecznie. Przykładowo jeżeli obiekt zostanie wyposażony nawet w najlepszy i najdoskonalszy system alarmowy, a firma monitorująca nasz system będzie dysponowała załogą interwencyjną, która dotrze do naszego obiektu w 2 minuty, jednak cenne przedmioty zostaną pozostawione na noc np. przy niezamkniętym zamku w drzwiach, to kradzież i zabór mienia będzie trwała kilkanaście sekund i przy zastosowaniu takich rozwiązań patrol interwenujący nie zdąży zareagować na czas. Musimy zdawać sobie jednocześnie sprawę

z tego, że nawet najdoskonalsze i najlepsze systemy elektroniczne będą chroniły nasze mienie i przekazywały komunikaty o zdarzeniu tylko przez określony czas i bez prawidłowo dobranych współpracujących wszystkich rodzajów zabezpieczeń w tym indywidualnych zabezpieczeń (rozwiązań) organizacyjnych nie mamy rzeczywistego poziomu bezpieczeństwa, a więc szczelnego systemu zabezpieczeń co oznacza, że nie mamy żadnych szans na uniknięcie strat np. w wyniku pożaru, włamania czy nawet zmieniającej się pogody.

Podstawą systemów elektronicznych jest system alarmowy – system sygnalizacji włamania i napadu, który składa się z:

1. **Centrali alarmowej**, która stanowi serce i mózg systemu alarmowego. Można powiedzieć, że jest to wyspecjalizowany komputer zbierający sygnały z czujek rozlokowanych na terenie obiektu, wyposażony w oprogramowanie, które podejmuje decyzję w jaki sposób i kogo powiadomić o włamaniu, kogo o pożarze, a jeszcze kogoś innego i w inny sposób o napadzie. Z centralą alarmową komunikujemy się z wykorzystaniem manipulatora za pomocą, którego załączamy i wyłączamy system sygnalizacji włamania, a także mamy możliwość przeglądania pamięci zdarzeń, jakie miały miejsce w systemie tzn. personalnie (kto, kiedy i w jaki sposób załączył lub wyłączył system, o której godzinie i z jakiego miejsca był alarm lub awaria jakiegokolwiek elementu systemu itp.) oczywiście pod warunkiem wysłania zdefiniowanego komunikatu z czujnika do centrali.

2. **Czujki** spośród których najczęściej stosowane są:

1. **Kontaktrony magnetyczne**, działające na zasadzie wysyłania do centrali alarmowej komunikatu wtedy, kiedy jeden element np. magnes zainstalowany na drzwiach zostanie odsunięty od drugiego elementu zainstalowanego na futrynie i już w tym momencie wysyłany jest komunikat o próbie włamania.
2. **Pasywne czujki podczerwieni (PIR)** działające na zasadzie wykrywania poruszającego się obiektu, którego temperatura różni się od temperatury otoczenia.
3. **Czujki stłuczenia szkła**, które wykrywają na różne sposoby np. fakt bicia szyby.
4. **Czujki wstrząsowe i sejsmiczne**, mające na celu wczesne wykrycie próby pokonania przeszkody budowlanej, zabezpieczenia mechanicznego (ogrodzenie, ściana, krata, szyba, zamek, szafa pancerna itp.).

5. **Czujki specjalistyczne**, takie jak bariera aktywna podczerwieni, bariery mikrofalowe, kable indukcyjne i pojemnościowe itp.

6. **Przyciski napadowe**, występujące w postaci przycisków mechanicznych lub pilotów radiowych uruchamiane w chwili napadu.

7. **Sygnalizatory**, wśród których, mamy do wyboru szeroką gamę syren akustycznych i sygnalizatorów optycznych do zastosowań wewnętrznych jak i zewnętrznych. Sygnalizatory akustyczne i optyczne mają raczej w tej chwili zadanie odstraszenia niż powiadomienia.

Monitoring w tym przypadku polega na dozоровaniu mienia za pomocą elektronicznego systemu alarmowego, który kontroluje i przekazuje drogą radiową lub telefoniczną komunikat o rodzaju i miejscu zdarzenia do alarmowego centrum odbiorczego (ACO). Centrum ACO odbiera komunikat z obiektu i natychmiast przekazuje je odpowiednim służbom interwencyjnym – czas interwencji wyspecjalizowanej załogi nie powinien przekraczać kilku minut. Na miejsce alarmu kierowane są patrole znajdujące się najbliżej obiektu.

Podłączenie profesjonalnego systemu alarmowego do Alarmowego Centrum Odbiorczego w znacznym stopniu podnosi poziom bezpieczeństwa. Polega na stałej ochronie zgodnie z zawartymi warunkami umowy na określony czas. Instalując system alarmowy należy pamiętać, że system jedynie wysyła komunikat o zdarzeniu, a więc jego skuteczność jest uzależniona od użytkownika, zabezpieczeń budowlanych, mechanicznych i organizacyjnych.

Pomocą w ochronie ludzi, obiektów i mienia służą także: telewizja dozorowa, kontrola dostępu, systemy sygnalizacji kradzieży. Monitorowanie komunikatów zapewnia ciągłą kontrolę, w sytuacjach krytycznych pozwala na natychmiastową ocenę sytuacji i podjęcie optymalnych w danej chwili działań, a także zapisuje obraz z kamer, który może być później przeglądany w celu sprawdzenia jak wyglądało zdarzenia, a także dostarcza wyjątkowej jakości materiału do pracy Policji, dla ubezpieczyciela przy likwidacji szkody i dowodów dla sądu.

Wprowadzanie do obrotu i stosowania systemów elektronicznych obwarowane jest przez cały szereg regulacji prawnych. Dlatego najlepszym rozwiązaniem jest powierzenie doboru i montażu zabezpieczeń firmom specjalistycznym.

Ochrona fizyczna

Najistotniejszym czynnikiem warunkującym skuteczność zabezpieczeń a w efekcie bezpieczeństwo osób, mienia oraz obiektu sakralnego jest czas jaki upływa między rozpoczęciem działań przez potencjalnego przestępcę a podjęciem interwencji przez pracowników ochrony fizycznej lub Policję. Dlatego już na etapie planowania zabezpieczenia obiektu konieczne jest takie skonfigurowanie zabezpieczeń mechanicznych i elektronicznych, by była zapewniona możliwość skutecznej interwencji.

Plan ochrony między innymi powinien:

1. zawierać analizę ryzyka z określeniem rzeczywistego poziomu bezpieczeństwa;
2. zawierać dane dotyczące rodzaju zabezpieczeń technicznych;
3. podawać ocenę aktualnego stanu ochrony jednostki;
4. zawierać zasady organizacji i wykonywania ochrony jednostki.

Należy pamiętać, że podstawowym zadaniem zabezpieczeń mechanicznych jest uniemożliwienie i wydłużenie czasu uzyskania dostępu do chronionego miejsca dla nieuprawnionych osób, innymi słowy zabezpieczenia mechaniczne powstrzymują działanie przestępcy. Natomiast rolą systemów elektronicznych jest możliwie najszybsze wykrywanie i wysłanie komunikatu o zagrożeniu, a w konsekwencji uruchamianie interwencji.

Skuteczność urządzeń zabezpieczających jest ściśle związana z ich prawidłowym doбором i montażem, należy więc powierzyć go wyspecjalizowanej firmie (lepiej unikać samodzielnego montażu lub usług tzw. "leptej rączki"). Należy żądać referencji firmy od dotychczasowych jej klientów, którzy potwierdzą doświadczenie, uczciwość, terminowość i profesjonalizm w zakresie ochrony mienia i osób. To właśnie opinia innych klientów jest najbardziej wiarygodna.

Klient przed zawarciem umowy powinien dokładnie przeanalizować, jakim uwarunkowaniom technicznym, funkcjonalnym i organizacyjnym podlega oferowana usługa ochrony – jest to podstawowy warunek prawidłowego odbioru i interpretacji komunikatów alarmowych, pozwala zorientować się jak usługa będzie wykonywana w sytuacjach szczególnych, takich jak duża liczba zdarzeń alarmowych zgłaszanych jednocześnie z różnych obiektów, zakłócenia transmisji w łączach monitorujących, zakłócenia w łączności pomiędzy centrum operacyjnym, a załogami interwencyjnymi itd.

Usługa monitoringu jest nierozzerwalnie związana z reakcją na komunikaty alarmowe i podejmowaną interwencją. Monitoring nie ma sensu, jeśli po odebraniu komunikatu alarmowego nie nastąpi interwencja. **Powszechnie uważa się, że jeśli interwencja nie zostanie podjęta w ciągu 5-7 minut od otrzymania komunikatu, to jest zazwyczaj spóźniona.** Czas

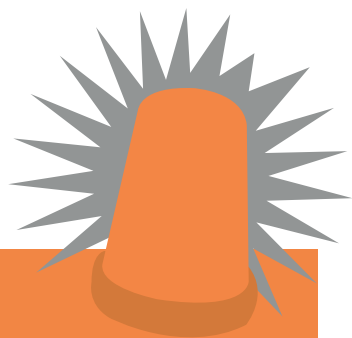


dojazdu i czas podjęcia interwencji powinny być ujęte w umowie.

To czy gwarantowany czas dojazdu patrolu jest realny możemy łatwo ocenić. Zależy on głównie od liczby załóg patrolowych na danym terenie oraz liczby i usytuowania chronionych obiektów, jeśli jedna załoga patrolowa obsługuje zbyt rozległy teren czy też zbyt dużo obiektów może dojść do pojawienia się kilku komunikatów równocześnie z różnych obiektów – wówczas nie ma możliwości podjęcia skutecznej interwencji w deklarowanym czasie. W dużych miastach mamy do czynienia z trudnościami komunikacyjnymi – agencje ochrony radzą sobie z tym problemem przesadzając załogi interwencyjne z samochodów na motocykle – co jest bardzo skutecznym rozwiązaniem. Przed podjęciem współpracy trzeba zorientować się jak wyposażona jest stacja monitorująca oraz załogi patrolowe i czy agencja jest ubezpieczona, czy są jakieś ograniczenia w dochodzeniu swych praw. Podmioty działające w zakresie fizycznej i technicznej ochrony osób

i mienia zrzecza i reprezentuje Polska Izba Ochrony Osób i Mienia. Instytucja ta wydaje również rekomendacje w zakresie wiarygodności firm członkowskich oraz rzetelności i jakości świadczonych usług.

Po wnikliwej analizie i wyborze najlepszej dla danego obiektu oferty pozostaje sporządzić umowę cywilno – prawną obejmującą świadczenie usługi ochrony osób i mienia. Pamiętać należy, że w umowie określamy powinności obu stron, a więc wysokość abonamentu z jednej strony, a zasady ochrony obiektu oraz odpowiedzialność za błędy systemu ochrony z drugiej. Dokonując dokładnego sprawdzenia firmy ochrony i oferowanego przez nią produktu przed zawarciem umowy możemy być pewni, że nie płacimy za iluzję bezpieczeństwa



PAMIĘTAJ!

- 1. Najlepszym środkiem zapobiegającym włamaniom jest przeprowadzenie profesjonalnej analizy zagrożeń, która pomoże w ustalaniu słabych miejsc w budynku i zaproponuje odpowiednie środki zabezpieczające organizacyjne i techniczne.*
- 2. Interwencja podjęta po wejściu złodzieja do budynku jest najczęściej interwencją spóźnioną. Dlatego należy tak zaprojektować system bezpieczeństwa, aby zadziałał zanim włamywacz dostanie się do środka.*
- 3. Nawet najlepiej skonfigurowany system elektroniczny nie spełni swojej roli, jeśli nie ma zasilania awaryjnego. Bez dodatkowego zasilania, w razie przerwy w dostawie prądu będziemy bezsilni, a złodzieje będą mogli działać niemal bezkarnie.*
- 4. Gdy do ochrony angażujemy wyspecjalizowaną agencję, zagwarantujemy sobie właściwy, odpowiadający nam czas podjęcia interwencji.*

CZĘŚĆ III:

PRZEGRODY ODPORNE NA WŁAMANIE

Na początku tego poradnika napisano, że włamanie nastąpi wówczas, kiedy sprawca przedostanie się do zamkniętego wnętrza poprzez pokonanie lub usunięcie chroniącej je przegrody. Co więc jest ową przegrodą do pokonania w naszym mieszkaniu i domach? Są to przede wszystkim drzwi, ale też okna (w tym też dachowe), też rolety, też bra-

my garażowe. Przegrodą chroniącą naszą posesję jest ogrodzenie, furtka i brama, które włamywacz także musi pokonać. Od jakości tych wszystkich elementów, od ich właściwości odporności na włamanie zależy więc, jak szybko i czy w ogóle złoczyńca je sforsuje.

Mieszkania

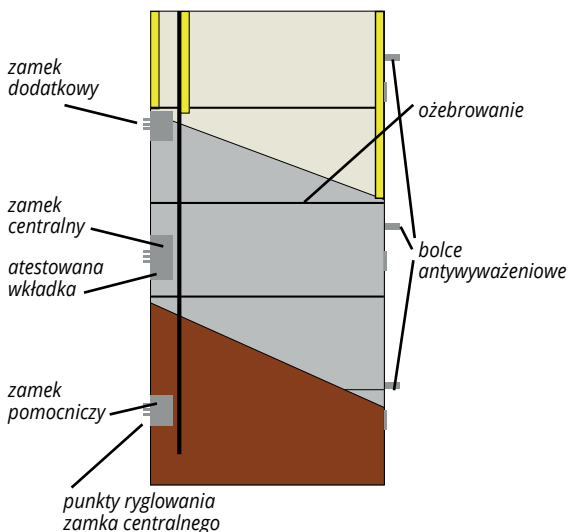
Najmniej przegród wydają się mieć mieszkania w budynkach wielorodzinnych. Znajdują się tam drzwi wejściowe oraz kilka okien. Według statystyk europejskich włamania do mieszkań najczęściej, bo aż w 70 proc. przypadków, dokonywane są przez sforsowanie drzwi wejściowych. Oznacza to, że tej właśnie przegrodzie powinniśmy poświęcić szczególną uwagę w planie zabezpieczenia mieszkania. Czym więc powinniśmy się kierować przy wyborze?

Drzwi

Jak powiedziano wcześniej, czynnikiem zniechęcającym złodzieja, ale też pozwalającym na podjęcie skutecznej interwencji jest czas. A zatem na czas, w jakim te drzwi będą stawiać opór próbie włamania, powinniśmy zwrócić szczególną uwagę. **Opór ten jest zależny od konstrukcji drzwi i klasy odporności na włamanie, do jakiej zostały zakwalifikowane.** Jako użytkownicy nie musimy się na tym znać. Każde drzwi legalnie wprowadzone do obrotu oznaczone są znakiem CE, potwierdzającym, że ich producent deklaruje wykonanie zgodnie z obowiązującymi normami. Na specjalnej karcie Deklaracji Właściwości Użytkowych producent ma obowiązek napisać m.in. jakie właściwości jego produkt posiada. Jeśli twierdzi, że drzwi posiadają zwiększoną odporność na włamanie, to musi wpisać w deklaracji, które uprawnione laboratorium zbadało tę właściwość i do której klasy odporności je zakwalifikowało. Na życzenie klienta każdy sprzedawca takich drzwi ową kartę Deklaracji musi mu udostępnić – takie są wymogi prawa.

Drzwi o właściwościach odporności na włamanie zbadać są w jednym z akredytowanych laboratoriów badawczych, których spis znaleźć można na stronie www.DomBezpieczny.com. Po przeprowadzeniu badania laboratorium wystawia raport, w którym opisu-

je co badało i jakie wyniki uzyskało. Na tej podstawie kwalifikuje dane drzwi do odpowiedniej klasy odporności na włamanie. Klas tych jest sześć, a **zalecane dla budownictwa mieszkaniowego są drzwi w klasach RC2, RC3 lub RC4.** Powinny one wytrzymać próbę włamania prostymi złodziejskimi narzędziami w czasie trzech (RC2), pięciu (RC3) lub dziesięciu (RC4) minut. Zazwyczaj jest to czas wystarczający, aby złodziej się zniechęcił i poszedł poszukać innej „okazji”.



Codziennie mieszkańcy osiedli wielorodzinnych są oferty akwizytorów, którzy proponują „fantastyczne, estetyczne, super-mocne, a do tego niedrogie drzwi”. Nie jest to najlepszy sposób kupowania wartościowych produktów, ale jeśli już chcemy podjąć rozmowę z takim akwizytorem, to w pierwszym rzędzie

zapytajmy go, podobnie jak każdego innego sprzedawcę, o klasę odporności i poprośmy o Deklarację Właściwości Użytkowych tych drzwi. W razie jakichkolwiek wątpliwości poprośmy o raport z badań tych drzwi. Jeżeli akwizytor nie będzie miał takich dokumentów, to nie prowadźmy dalszej rozmowy – to nie jest rzetelny sprzedawca i to nie są zapewne dobre drzwi. Bo choćby nam oferował super-niską cenę, najniższą z możliwych, to nic nam po niej, skoro takie drzwi nie miałyby nas zabezpieczyć przed przypadkowym choćby złodziejaskiem.

Jeśli naprawdę chcemy wymienić drzwi w swoim mieszkaniu, to odwiedzmy najbliższy salon okiennodrzwiowy i wybierzmy odpowiadające nam drzwi, sprawdzając oczywiście wszystko to, co w przypadku akwizytora (deklaracja producenta, raport z badań). Zamówmy te drzwi wraz z usługą montażu czy też wymiany starych drzwi na nowe. W ten sposób zapłacimy o 15 proc. mniej (niższa stawka VAT), ale też zyskamy dwuletnią rękojmię sprzedawcy na wykonaną usługę. Warto również upomnieć się o pisemną instrukcję producenta nt. zasad montowania tych drzwi, która jest dokumentem obowiązkowym w obrocie handlowym. Na podstawie takiej instrukcji możemy sprawdzić, czy prace montażowe prowadzone są prawidłowo.

Niekiedy sprzedawcy składają propozycję sprzedaży „bez rachunku” (faktury), w zamian za nieznaczne obniżenie ceny produktu. Nie oszczędzajmy w ten sposób, bo wówczas stracić możemy i gwarancję producenta, i rękojmię sprzedawcy, a w razie jakiegokolwiek awarii czy usterki nie będzie się do kogo zwrócić o jej usunięcie. Oszczędzanie jest ważne, ale z rozsądkiem. Dlatego targujmy się o każdą złotówkę, zarówno za drzwi jak i za usługę, ale „rachunku” i papierów żądajmy zawsze.

Celowo nie napisaliśmy powyżej o materiale, z jakiego powinny być wykonane solidne drzwi przeciw włamaniowe, gdyż solidne mogą być zarówno te ze stali, z aluminium, z drewna, jak i z tworzywa. Jeżeli zostały przebadane w odpowiednim laboratorium i zakwalifikowane do właściwej klasy odporności na włamanie, to znaczy, że są solidne. Ich materiał, kształt, okleina czy ogólnie mówiąc: wygląd – to jedynie kwestia gustu. Kierujmy się więc własną estetyką, ale pamiętajmy o potwierdzeniu zapisów z Deklaracji Właściwości Użytkowych.

Dodatki do drzwi

Solidne drzwi przeciw włamaniowe z zasady charakteryzują się solidną konstrukcją. Tej najczęściej nie możemy ocenić, gdyż przykryta jest zewnętrznymi płytami, czy to metalowymi, czy drewnopochodnymi. To dlatego **do oceny solidności powinny nam wystarczyć wyniki badań akredytowanego laboratorium.** Są jednak widoczne elementy drzwi, po których możemy wnosić, że producent dołożył starań, aby właściwie chroniły nasze mieszkanie. Elementy te często możemy również zastosować w naszych starych drzwiach, o ile są solidne, aby je dodatkowo wzmocnić.

Zamek. Jest to element, który rygluje skrzydło drzwiowe w ościeżnicy. Może być wpuszczany w skrzydło drzwiowe lub nawierzchniowy, przykręcany do powierzchni. Jego rygiel powinien być na tyle solidny, aby nie pozwolił włamywaczowi na wyłamanie. Nowsze zamki wyposażone są w kilka okrągłych rygli zamiast jednego, a najnowsze rozwiązania - w specjalne listwy metalowe łączące zamek z kilkoma ryglami na całym obwodzie skrzydła drzwiowego. Zamki drzwiowe klasyfikowane są według normy w klasach od 1 do 7 – im wyższa klasa, tym zamek lepiej zabezpieczony przed włamywaczem.

Rygle. Są to elementy skrzydła drzwiowego zespajające po zamknięciu skrzydło z ościeżnicą, przez co uniemożliwiają jego podważenie czy wyrwanie. Rygle mogą znajdować się w zamku, być przez zamek uruchamiane, ale też po stronie zawiasowej mogą być na stałe zamocowane w skrzydle, wchodząc przy zamykaniu w specjalne otwory w ościeżnicy. Zapobiega to podniesieniu skrzydła w przypadku, gdyby udało się złodziejowi odciąć zawiasy.

Wkładka bębnekowa. Wiele współczesnych zamków uruchamianych jest wkładką bębnekową, dlatego powinna ona być odpowiednio dobrana i odporna na próby pokonania. Przede wszystkim nie może wystawać poza płaszczyznę szyldu drzwiowego, a sam szyld zamocowany musi być śrubami od środka. Możliwość odkręcenia szyldu od zewnątrz spowodowałaby „odkrycie” wkładki i możliwość jej wyłamania. **Montując lub wymieniając wkładkę zamka drzwi wejściowych warto zwrócić uwagę, aby sklasyfikowana była w klasie odporności 6C.**

Wizjer. Ten tradycyjny element drzwi wejściowych jest nieodzowny, abyśmy zawsze wiedzieli, komu otwiera-

my drzwi. Najnowsze oferty wizjerów oparte na elektronice i transmisji obrazu pozwalają na zapis obrazu osób stojących pod naszymi drzwiami, a nawet na obserwowanie ich z odległości na smartfonie czy tablecie. Wizjery elektroniczne mogą mieć również funkcje alarmowe i być elementem systemu alarmowego w mieszkaniu.

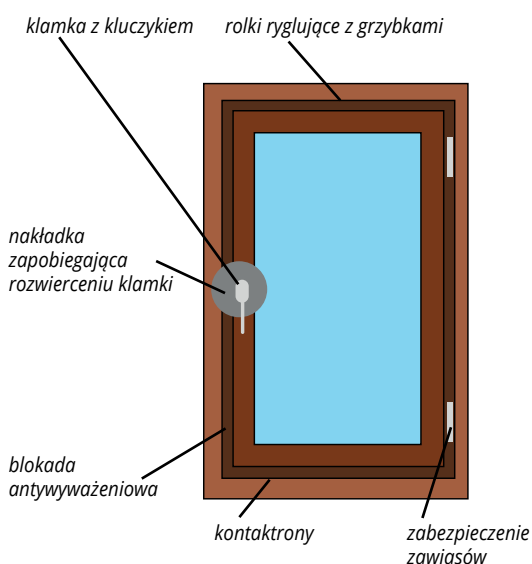
Blokady rozwarcia drzwi. To również tradycyjne zabezpieczenie wejścia, znane jako łańcuch albo sztywna blokada. W przypadku otwierania drzwi nieznanymi zamierach, może być zabezpieczeniem skutecznie chroniącym nas przed uderzeniem skrzydłem drzwiowym i wtargnięciem intruza do mieszkania.

Okna

Okna są kolejną przegrodą naszego mieszkania, którą włamywacze mogą chcieć sforsować. Zagrożenie to dotyczy szczególnie mieszkań na parterze i niższych piętrach, tam gdzie dostęp jest ułatwiony przez możliwość wspięcia się po balkonach, okratowanych oknach czy elementach elewacji. Znane są również przypadki spuszczenia się złodziei na linach z dachu, ale przyznać trzeba, że nie jest to częste zjawisko. W mieszkaniach powyżej parteru wystarcza zazwyczaj zabezpieczenie drzwi i okien na balkonie.

Najczęstszym sposobem sforsowania okien przez włamywaczy jest podważenie ramy okiennej i wysunięcie rygła okucia obwiedniowego z jego zaczepu lub przesunięcie wszystkich rygli. Aby temu zapobiec, stosuje się w okuciach rygle w kształcie grzybka i rozmieszcza się je na całym obwodzie skrzydła okiennego. To uniemożliwia wysunięcie rygła z zaczepu. Natomiast przesunięciu całego okucia zapobiega klamka z kluczykiem lub przyciskiem, która blokuje możliwość ruchu okucia. Włamywacze próbują niekiedy przewiercić taką klamkę, ale przed tym uchroni nas specjalna wkładka przeciwprzewierceniowa.

Te **trzy elementy okienne: okucie z grzybkami, klamka z kluczykiem i blacha przeciwprzewierceniowa są najprostszym i najtańszym sposobem zabezpieczenia okna przed jego wyważeniem.** Na przypadkowego włamywacza, nie wyposażonego w żadne narzędzia, to może niekiedy wystarczyć. I co ważne: elementy te możemy zastosować w obecnie stosowanych przez nas oknach, wymieniając po prostu stare elementy.



Powyższe zabezpieczenia nie będą nas chronić, jeśli złodziej zdecyduje się wybić szybę. Aby mieć pewność ochrony przed włamaniem także na taką okoliczność, a już szczególnie w oknach, do których dostęp jest ułatwiony (z poziomu gruntu lub balkonu), powinniśmy wymienić okno na takie, które ma zwiększoną odporność na włamanie. Są one, podobnie jak drzwi, klasyfikowane w sześciu klasach odporności, a **do zastosowań „domowych” zaleca się klasy RC2 lub RC3.** Przypomnijmy, że pierwsza z nich zapewnia 3-minutowy opór przed włamywaczem wyposażonym w proste narzędzia, a druga zapewnia przed nim opór 5-minutowy. Ale przypomnijmy też, że okna przeciwwłamaniowe są jedynie barierą, bierną przegrodą, elementem systemu zabezpieczenia mieszkania. Aby skutecznie zapobiegały próbom włamania, powinny być połączone z systemem alarmowym, który uruchomi działanie służb interwencyjnych. **Zadaniem okien przeciwwłamaniowych jest zatem maksymalne wydłużenie czasu włamywania się złodzieja do mieszkania, aby dać czas na interwencję.**

Aby zwiększyć opór przegrody okiennej, można w nią przed oknem wbudować **rolety przeciwwłamaniowe o odpowiedniej odporności – minimum w klasie RC2.** Złodziej będzie musiał poświęcić kolejne 3-4 minuty, aby tę przeszkodę pokonać. Nawet jeśli ją pokona, to może odstąpić od swojego zamiaru widząc, że przed nim kolejna, całkiem mocna przegroda okienna. Tym bardziej, że roleta przeciwwłamaniowa może być wyposażona w czujki (kontaktrony), które przy pierw-

szej próbie ich podważenia uruchomią alarm i poinformują służby ochrony. Jeżeli jednocześnie zacznie wyc syrena alarmowa i sygnały świetlne alarmujące sąsiadów, to takie „odstąpienie” będzie wysoce prawdopodobne.

Połączenie działania dwóch barier przeciwwłamaniowych: rolety i okna, daje zasadniczą korzyść w postaci wzbudzenia alarmu jeszcze zanim złodziej znajdzie się wewnątrz mieszkania. Zyskujemy przez to bezcenny czas na podjęcie interwencji. Warunkiem jednak jest skuteczność tych barier, podobnie jak drzwi, badanych w akredytowanych laboratoriach.

Kupując okno lub roletę o deklarowanych właściwościach odporności na włamanie żądajmy od producenta/sprzedawcy przypisanych im w Deklaracji Właściwości Użytkowych cech, a dla pewności również świadectwa lub raportu z badań.

Nie wierzymy sprzedawcom „na słowo”, że są to produkty „antywłamaniowe” – miejmy to potwierdzone „na piśmie”. Pamiętajmy również, że roleta czy okno są jedynie biernym zabezpieczeniem przed włamaniem, że powinny być „wpięte” w cały system zabezpieczenia mieszkania, a więc ich czujniki powinny być podłączone do centralki alarmowej, która prześle sygnał do nas i do służb ochrony.

Na koniec wreszcie **pamiętajmy o codziennym zamykaniu okien na czas naszej nieobecności w mieszkaniu.** Statystyki mówią, że 17 proc. włamań przez okna odbywa się przez otwarte bądź uchylone okna. Temu akurat możemy sami zapobiec, dbając o ich zamykanie. Dbać powinniśmy również o system zabezpieczeń, jaki zastosowaliśmy w naszym mieszkaniu – konserwując go, sprawdzając okresowo poprawność jego działania, załączając system alarmowy na czas każdorazowej, choćby krótkiej, nieobecności w mieszkaniu. Pamiętajmy, że złodziej działa krótko, z zaskoczenia i w momencie, kiedy się zazwyczaj tego nie spodziewamy.

Dodatki do okien

Myśląc o dodatkowym zabezpieczeniu posiadanego już mieszkania, nie musimy od razu wymieniać okien na te o określonej odporności przeciwwłamaniowej. Możemy spróbować wymienić lub dodać do nich takie elementy, które podniosą ich walory ochrony przed włamaniem.

Okucia. Jeżeli nasze okucia są zwykłe, bez „grzybków”, to warto sprawdzić, czy istnieje możliwość ich „wzbogacenia” o rygle z grzybkami i odpowiadające im zaczepy. W niektórych rodzajach okuć obwiedniowych jest możliwa wymiana tylko tych elementów okuć. W innych trzeba wymienić całą listwę dookoła skrzydła i zaczepy na ościeżnicy.

Szyby. Współczesne okna wyposażone są w pakiety szyb zespolonych o określonej grubości. Dość często istnieje możliwość wymiany takiego pakietu na pakiet z szybą laminowaną w określonej klasie przeciwwłamaniowej. **Zalecane minimum dla szyb to klasa P4A**, wysoce odporna na jej wybitcie.

Klasy odporności szyb według normy PN-EN 356

KLASA ODPORNOŚCI	
P1A	Chronią przed zranieniem przy rozbiciu szyby, utrudniają rozbicie szyby przy gwałtownym zamknięciu okna lub drzwi. Mogą chronić przed próbą zuchwałej kradzieży bez przygotowania.
P2A	Chronią przed zranieniem przy rozbiciu szyby. Mogą stanowić czasową ochronę przy próbie włamania bez przygotowania.
P3A P4A	Utрудniają włamanie, mogą zastępować kraty o oczku 150 mm wykonane z drutu stalowego o średnicy 10 mm.
P5A P6B	Szyby o zwiększonej odporności na włamanie, mogą zastąpić kraty wykonane z prętów stalowych o średnicy 12 mm.
P7B P8B	Szyby o wysokiej odporności na włamanie, mogą zastępować kraty wykonane z prętów stalowych o średnicy 16 mm.

Rygle. Wyważeniu skrzydła okiennego przeciwdziałają również specjalne rygle mocowane na skrzydle i na ościeżnicy, a otwierane za pomocą kluczyka. Jest to rozwiązanie mniej estetyczne niż rygle okucia obwiedniowego, ale wcale nie mniej skuteczne.

Kontaktrony. Są to magnetyczne elementy systemu alarmowego mocowane w skrzydle i w ościeżnicy, które zwierają się w zamkniętym oknie. Ich rozwarście powoduje przerwanie obwodu i uruchomienie alarmu.

Podobne czujniki montowane są w roletach, reagując na próby nieuprawnionego podniesienia płaszcza rolety. W przypadku stosowania kontaktronów niezbędne jest połączenie ich z centralką alarmową.

Dom

Więcej przegród do zabezpieczenia mają właściciele domów jednorodzinnych, gdyż tam poza oknami i drzwiami wejściowymi mamy jeszcze do czynienia z bramą garażową, niekiedy drzwiami do garażu, oknem dachowym czy drzwiami tarasowymi. W budynkach jednorodzinnych włamywacze najczęściej, bo według statystyk europejskich aż w 80 proc. przypadków, za cel obierają sobie okna i drzwi tarasowe, jako najłatwiejsze do sforsowania. Przy doborze zabezpieczeń drzwi wejściowych i okien właściciele domów powinni więc kierować się tymi samymi zasadami, co właściciele mieszkań, biorąc pod uwagę, że mają jednak więcej przegród do zabezpieczenia i mniej sąsiadów, którzy mogliby zareagować na działania włamywaczy.

O kompleksowym zabezpieczeniu domu przed włamaniem powinno się myśleć już na etapie jego projektowania. Intuicyjnie myślimy o tym już poprzez fakt wyboru działki w tej, a nie innej okolicy, przez ocenę jej usytuowania, przez poznawanie potencjalnych sąsiadów. Ale już **projektując dom powinniśmy przeprowadzić również analizę jego zagrożeń, by móc zaplanować zabezpieczenia stosowne do nich.**

Producenci okien przeciwwłamaniowych powinni dysponować odpowiednimi świadectwami, z których wynika, że dla konkretnych okien przeprowadzono określone normą badania i okno uzyskało odpowiednią klasę odporności. Zgodnie z normą PN-EN 1627:2012, raport z badań powinien zawierać m.in. następujące informacje:

- *wymiary produktu poddanego badaniu,*
- *informacje o czynnościach przeprowadzonych przez potencjalnego włamywacza podczas badań,*
- *informacje dotyczące zastosowanych okuć i oszklenia,*
- *zalecenia dotyczące montażu.*



Stosowne również do naszego stanu zamożności i wartości, jakie miałyby chronić. Najprostszą analizę ryzyka można przeprowadzić samemu korzystając z testu na stronie www.DomBezpieczny.com. Tam również można znaleźć kontakty do specjalistów projektujących zabezpieczenia odpowiadające konkretnym zagrożeniom. Wsparcie fachowców w tym zakresie pomoże nam uniknąć niepotrzebnych nakładów finansowych, a jednocześnie zapewni zabezpieczenia adekwatne do naszych potrzeb.

Ogólna zasada, jaką powinniśmy się przy tym kierować brzmi: **system zabezpieczeń domu będzie na tyle skuteczny, na ile skuteczne będzie jego najsłabsze ogniwo.** Jeśli więc zabezpieczymy okna w naszym domu w klasie RC2, a przypomnijmy, że są

Klasa odporności okien i drzwi	Klasa odporności szyb	Czas oporu	Użyte do włamania narzędzia
RC1 N	Bez wymagań	-	Odporność na agresję bez użycia narzędzi
RC2 N	Bez wymagań	3 minuty	Włamanie prostymi narzędziami (np. śrubokręt, klin, szczypce)
RC2	4 (P4A)	3 minuty	Włamanie prostymi narzędziami (np. śrubokręt, klin, szczypce)
RC3	5 (P5A)	5 minut	Włamanie z użyciem prostych narzędzi (śrubokręt, łom)
RC4	6 (P6A)	10 minut	Włamanie przez doświadczonego włamywacza, z zastosowaniem pił, młotków, dłuteł oraz wiertarek akumulatorowych
RC5	7 (P7A)	15 minut	Włamanie przez doświadczonego włamywacza, z zastosowaniem wyżej wymienionych narzędzi oraz elektronarzędzi
RC6	8 (P8B)	20 minut	Włamanie przez doświadczonego włamywacza, z zastosowaniem elektronarzędzi dużej mocy

to 3 minuty oporu przed włamaniem, to nie ma potrzeby, aby drzwi wejściowe posiadały wyższą klasę niż owe RC2. Jeśli natomiast do okien dołożymy rolety w klasie RC2, tak, że sforsowanie tych przegród zajmie włamywaczowi 6-8 minut, wówczas całkiem uzasadnione będzie zastosowanie drzwi wejściowych w klasie RC4 (10 minut odporności na włamanie).

Właściciele domów jednorodzinnych mają jednak o tyle lepszą sytuację niż właściciele mieszkań, że sygnał o próbie włamania mogą otrzymać na długo jeszcze zanim intruz podejdzie do drzwi czy okna. Służą temu zabezpieczenia wokół domu czy wzdłuż ogrodzenia w postaci barier, kurtyn podczerwieni lub czujników ruchu albo sejsmicznych – już samo naruszenie granic posesji skutkuje wywołaniem alarmu i podjęciem interwencji.

Kluczowym dla stworzenia skutecznego systemu zabezpieczenia domu jest zrozumienie owej triady, o której pisaliśmy na początku naszego poradnika. Składa się ona z trzech elementów: systemu alarmowo-przywoławczego, przegród biernego zabezpieczenia oraz sposobu podjęcia interwencji. **W zależności od tego, jak szybko po odebraniu sygnału alarmowego jesteśmy w stanie zapewnić interwencję odstraszającą włamywacza, tak mocne bariery bierne (okna, drzwi, rolety) powinniśmy przeciw niemu ustawić.** Jeżeli więc patrol ochrony lub Policji jest w stanie podjechać do naszego domu w ciągu 6 minut od otrzymania sygnału alarmowego, to 6-mi-

nutowa bariera złożona z rolety i okna w klasach RC2 powinna wystarczyć, aby złodziej nie zdążył włamać się do naszego domu i nie dokonał kradzieży.

Bardzo skutecznym sposobem interwencji jest samopomoc sąsiedzka. Znane są przykłady, że najbliżsi sąsiedzi wzajemnie odbierają sygnały alarmowe ze swoich domów i reagują na nie (to ważne!), ubezpieczając się nawzajem. Takie „grupy sąsiedzkie” potrafią dzielić się nawet „dyżurami” w okresach wakacyjnych czy świątecznych, podejmując interwencję zanim jeszcze przyjadą profesjonalne patrole.

Na koniec wreszcie przypomnijmy, że skuteczność systemu zabezpieczeń sprowadza się do skuteczności jego najsłabszego ogniwa. Niestety bardzo często tym najsłabszym ogniwem bywamy my sami. Często nie zamykamy okien czy drzwi, często wychodząc nie włączamy systemu alarmowego, często nie informujemy sąsiadów, że wyjeżdżamy na dłużej. Nagminnie natomiast zamieszczamy w mediach społecznościowych informacje o sobie: a to, że kupiliśmy nowy telewizor, a to, że mamy nowe auto, a to wreszcie, że jesteśmy właśnie na wspaniałym urlopie. Pamiętajmy, że te informacje czytają również złodzieje, którzy z pewnością krążą również po naszej okolicy. Nie ułatwiamy im zadania, nie bądźmy najsłabszym ogniwem.



Laboratorium Techniki Budowlanej

Sp. z o.o.

41-306 Dąbrowa Górnicza, ul. Łaski 83 ; NIP 629 246 59 43
 Jednostka notyfikowana/NB 1827 Jednostka akredytowana AB661
 tel./fax (+48) 32 264 079; LTB@LTB.org.pl
 KRS 000047276; REGON 28365500
Wytwórca kopiektu za Kładwergo: 66 000 PLN Spół. Regionalny Kowalica w Wrochół Ust
 Utwórca Giepodarczy Waogwungo, Rejestrca Kładwergo; Kapitał zakładowy opłacony w całości



AB 661

ŚWIADECTWO BADAŃ ODPORNOŚCI NA WŁAMANIE

Nr 043/AW-2016-1

Laboratorium Techniki Budowlanej przeprowadziło badania odporności na włamanie próbek opisanych w rejestrze badań
 znakiem 043/AW-2016, dostarczonych przez:

Typ wyrobu:

PRÓBKA NR 1A / 1B	NORMA BADAWCZA	WYNIK	Ocena zgodności (Klasa) wg PN-EN 1627:2012
Drzwi uszono-przesuwne, skrzydło stałe + skrzydło UP	PN-EN 1628:2011	ugięcia nie przekroczone	EN1627 RC 2
	PN-EN 1629:2011	brak uszkodzeń dyskwalifikujących	
	PN-EN 1630:2011	osiągnięty wymagany czas oporu	
Deklarowanie parametrów dla innych obiektów należy prowadzić zgodnie z zasadami podanymi w Załączniku D do PN-EN 1627		Wyniki badań odnoszą się jedynie do badanej próbki i warunków badania	Ocena zgodności nie podlega akredytacji przez PCA

	<p>PRODUCENT, KOMPONENTY I ELEMENTY SKŁADOWE BADANEJ KONSTRUKCJI</p> <p>Producent próbki [NIP]:</p>	
	<p>Wymiary zewnętrzne próbki (B x H): 3700 x 2200 mm</p> <p>Profile ram: (Producent) PVC-U, system kombinacja; [wzmocnienie] Profil ościeżnicy: 105.341 [115.041] Profil skrzydła: 105.342 [113.052 + 113.028 + 113.020] Profil listwy środkowej: 105.334 [113.029] PVC-U + Al., próg: 104.440.000.050</p>	<p>Oszklenie (klasa wg PN-EN 356): IGU (P4A), wklejone na całym obwodzie</p> <p>Okucie łączące i zamykające (Producent): Okucie przesuwne HS PORTAL 300 KE; Schemat A (SIEGENIA); Ryglowanie: stojak zamkowy/skrzydło: ryglie typu E – 4 szt. skrzydło/skrzydło stałe: 2x profil 105.334 Si-line HS-PORTAL 300 PZ (SIEGENIA) wkładka bębnowa BKS 37 (BKS)</p> <p>Okucie uchwytowe i osłonowe (Producent): Konstrukcja nie posiada okucia manewrowego od strony atakowanej. Badanie przeprowadzono na konstrukcji osadzonej na profilu poszerzenia PVC-U ze wzmocnieniem stalowym</p> <p>Uwagi dodatkowe: Konstrukcja nie posiada okucia manewrowego od strony atakowanej. Badanie przeprowadzono na konstrukcji osadzonej na profilu poszerzenia PVC-U ze wzmocnieniem stalowym</p>
<p>Konstrukcja posiada odporność klasy EN1627 RC 2 jeżeli spełniono wszystkie niżej wymienione warunki</p> <ul style="list-style-type: none"> • skrzydło w pozycji zamkniętej; • zamknięte okucie • zamknięty zamek dźwigni • klucz usunięty z wkładki za mka 	<p>Nr sprawozdania z badań (część): 043/AW-2016 (1)</p> <p>Data badania: 19.02.2016</p>	

Zgodnie z Załącznikiem D do PN-EN 1627:2012 konstrukcja posiada odporność klasy EN1627 RC 2 jeżeli:

- ▶ konstrukcja posiada zewnętrzne wymiary (B x H) nie większe niż: **4300 x 2500 mm** (maksymalna waga skrzydła: 300 kg)
- ▶ konstrukcja posiada zewnętrzne wymiary (B x H) nie mniejsze niż: **1540 x 1760 mm** (minimalna szerokość skrzydła: 760 mm)
- ▶ konstrukcja jest wykonana z komponentów wymienionych powyżej (z wyjątkami podanymi w pkt 1.6 Sprawozdania 043/AW-2016);
- ▶ konstrukcja została wykonana i zamontowana zgodnie z: „Wytyczne montażu stolarki w klasie RC2” wydanej przez VETREX Sp. z o.o.

Kierownik Laboratorium

Marcin Żył

Kierownik Techniczny

mgr inż. Bogdan Wójcicki

Data wydania: Dąbrowa Górnicza 30.03.2016





DEKLARACJA WŁAŚCIWOŚCI UŻYTKOWYCH
Nr 18/II/2016

- Nazwa wyrobu:** Drzwi zewnętrzne o zwiększonej odporności na włamanie
- Przeznaczenie i zakres stosowania wyrobu :** Jednoskrzydłowe drzwi rozwierane pełne (CX20) lewe lub prawe, przewidziane do stosowania jako drzwi zewnętrzne
- Producent wyrobu:**
- Nazwa i adres notyfikowanego laboratorium badawczego, które brało udział w ocenie zgodności wyrobów :**
 - Zakład i Laboratorium Konstrukcji i Elementów Budowlanych ITB Warszawa ul Ksawerów 21
 - Laboratorium fizyki cieplnej , instalacji sanitarnych i środowiska IT Warszawa ul Ksawerów 21
 - Nr Akredytacji: AB 023
- Deklarowane właściwości użytkowe**
Wyrób spełnia wymagania zawarte w PN-EN 14351-1+A1 :2010 , a w szczególności:

Właściwości		Wartość deklarowana	Raport
Odporność na obciążenie wiatrem		C2 –wg PN-EN 12210:2001	LB-1/228/2014
Wodoszczelność: Metoda B – szczelność w 150Pa		4B – wg PN-EN 12208: 2001	LK – 1102/10/R02NK
Przepuszczalność powietrza		Klasa 2 – wg PN-EN 12207:2001	LK – 1102/10/R02NK
Wysokość i szerokość (odchyłki wymiarów skrzydeł)		Klasa 3 – wg PN-EN 1529:2001	LK – 1102/10/R02NK
Wartość sił operacyjnych	Dynamiczna siła zamykająca skrzydło	Klasa 4 – wg PN-EN 12217:2005	LK – 1102/10/R02NK
	Siła do rozpoczęcia i utrzymania ruchu	Klasa 4 – wg PN-EN 12217 :2005	LK – 1102/10/R02NK
	Moment obrotowy do operowania klamką	Klasa 2 – wg PN-EN 12217 :2005	LK – 1102/10/R02NK
	Moment obrotowy do operowania kluczem	Klasa 4 – wg PN-EN 12217 :2005	LK – 1102/10/R02NK
Wytrzymałość mechaniczna	Odporność na obciążenie statyczne pionowe	Klasa 4 – wg PN- EN 1192: 2001	LK – 1102/10/R02NK
	Odporność na skręcanie statyczne	Klasa 4 – wg PN – EN 1192:2001	LK – 1102/10/R02NK
	Odporność na uderzenie ciałem miękkim i ciężkim	Klasa 4 – wg PN – EN 1192:2001	LK – 1102/10/R02NK
	Odporność na uderzenie ciałem twardym	Klasa 4 – wg PN – EN 1192:2001	LK – 1102/10/R02NK
Przenikalność cieplna	z ościeżnicą z uszczelnieniem	1,3 (W/m ² ·K)	LFS02 –01102/15/R47NF
	z ościeżnicą PERFOTERM	1,1 (W/m ² ·K)	LFS00 –01102/14/R35NF
	z ościeżnicą z mostkiem termicznym	1,1 (W/m ² ·K)	
	z ościeżnicą aluminiową	1,1 (W/m ² ·K)	
		RC3 wg PN-EN 1627 :2012	
		C – wg PN –B 92270:1990 (w zakresie wymagań wytrzymało – ściowych i odpornościowych)	LB-1/045/2014

- Właściwości użytkowe wyrobu określonego w pkt 1 i 2 są zgodne z właściwościami użytkowymi deklarowanymi w pkt 5

Niniejsza deklaracja właściwości użytkowych wydana zostaje na wyłączną odpowiedzialność producenta określonego w pkt 3

Deklarację z upoważnienia Zarządu	
Kierownik Działu Zapewnienia Jakości: <i>inż.</i>	Warszawa 09.02.2016r. (Data)

CZĘŚĆ IV:

RĘKOJMIA I GWARANCJA W OBROTCIE KONSUMENCKIM

Konstytucja RP w art. 76 stanowi, iż władze publiczne chronią konsumentów, użytkowników i najemców przed działaniami zagrażającymi ich zdrowiu, prywatności i bezpieczeństwu oraz przed nieuczciwymi praktykami rynkowymi.

Oznacza to, że ochrona praw konsumentów ma rangę konstytucyjną. Z samej treści tego przepisu nie da się wywieść skonkretyzowanych praw konsumentów. Szczegóły tej ochrony mają określać przepisy aktów niższego rzędu, w szczególności ustaw¹.

Ochrona konsumentów wynika także z przepisów prawa europejskiego. Pośród chronionych intere-

sów konsumentów są też chronione ich interesy gospodarcze, co wynika z treści przepisu art. 169 ust. 1 Traktatu o funkcjonowaniu Unii Europejskiej², zgodnie z którym dążąc do popierania interesów konsumentów i zapewnienia wysokiego poziomu ochrony konsumentów, Unia przyczynia się do ochrony zdrowia, bezpieczeństwa i interesów gospodarczych konsumentów, jak również wspierania prawa do informacji, edukacji i organizowania się w celu zachowania ich interesów.

Na gruncie prawa krajowego poczesne miejsce w tym zakresie znajdują przepisy Kodeksu cywilnego³ oraz ustawy z dnia 30 maja 2014 r. o prawach konsumenta⁴.

Definicja konsumenta

Za konsumenta w rozumieniu przepisu art. 221 KC uważa się osobę fizyczną dokonującą z przedsiębiorcą czynności prawnej niezwiązanej bezpośrednio z jej działalnością gospodarczą lub zawodową. Oznacza to, że konsumentem może być tylko:

- **osoba fizyczna.** Stąd w rozumieniu przepisów KC za konsumenta nigdy nie będzie uznany inny podmiot jak osoba fizyczna. Statusu konsumenta nie będzie posiadać żadna spółka prawa handlowego, spółdzielnia, stowarzyszenie, fundacja, przedsiębiorstwo państwowe czy komunalne;
- **która dokonuje czynności prawnej.** Czynnością prawną jest czynność zmierzająca do wywołania skutku prawnego, a mianowicie do ustanowienia, zmiany lub zniesienia stosunku cywilnoprawnego. Pośród czynności prawnych wyróżnia się m. in. czynności prawne dwustronne. Najważniejszą postacią tej czynności prawnej jest umowa. Pośród czynności prawnych wyróżnia się także m. in. czynności praw-

ne jednostronne. Można tu wskazać oświadczenie woli o odstąpieniu od umowy, względnie o obniżeniu ceny;

- **z przedsiębiorcą.** Oznacza to, że nie ma czynności prawnej „dwustronnie konsumenckiej”. Jeśli żadna ze stron czynności prawnej nie jest przedsiębiorcą, to też żadna z nich nie będzie konsumentem⁵;
- **dokonująca tej czynności w celu niezwiązanym bezpośrednio z jej działalnością gospodarczą lub zawodową.** Oznacza to, że jeśli osoba fizyczna dokonała czynności (np. zawarła umowę) z przedsiębiorcą w bezpośrednim związku z prowadzoną przez siebie działalnością gospodarczą, to nie była konsumentem⁶. „W przypadku pojęcia konsumenta nie chodzi o cechę własną osoby fizycznej, a analizę stosunku zobowiązaniowego, z jakiego dochodzi ona roszczenia. O tym, czy podmiot jest konsumentem, czy też nie decyduje to, z kim wchodzi w relacje i jaki mają one charakter.”⁷ W praktyce wątpliwości mogą

¹ Należy wskazać, że w polskim porządku prawnym regulacja praw konsumenckich w drodze rozporządzeń jest marginalna i w praktyce pomijalna.

² Dz. Urz. U. E. nr C 326/47 z 26.10.2012 r., wersja skonsolidowana.

³ Dz. U. z 2016 r., poz. 380, z późn. zm. – dalej: KC.

⁴ Dz. U. z 2014 r., poz. 827 z późn. zm.

⁵ Oczywiście jest to pewne uproszczenie. Nie analizujemy bowiem w tym miejscu umów w obrocie tzw. powszechnym oraz umów dwustronnie handlowych. Niniejsze opracowanie jest tylko skrótowym poradnikiem praktycznym, a nie pracą monograficzną z zakresu prawa cywilnego.

⁶ Przykład: Jeśli Jan Kowalski kupi stolarkę drzwiową dla prywatnych potrzeb rodziny – w takiej sytuacji jest konsumentem. Natomiast, jeżeli jest Jan Kowalski kupi stolarkę drzwiową i zamontuje w lokalu firmowym – to wówczas konsumentem w rozumieniu prawa nie jest.

⁷ Tak Sąd Apelacyjny w Szczecinie w post. z dnia z dnia 28 sierpnia 2012 r., sygn. akt I ACz 399/12, opubl. LEX nr 1216402.

wzbudzać stany faktyczne, w których osoba fizyczna dokonuje czynności dotyczącej towaru przeznaczanego do użytku po części gospodarczego, a po części niezwiązanego z jej działalnością gospodarczą. Wte-

dy należy przyjmować, że regulacje konsumenckie znajdują zastosowanie wtedy, gdy niegospodarczy cel umowy zawieranej przez osobę fizyczną miał charakter przeważający⁸.

Definicja przedsiębiorcy

Zgodnie z treścią przepisu art. 431 KC, przedsiębiorcą jest osoba fizyczna, osoba prawna i tzw. ułomna osoba prawna, o której mowa w art. 331 § 1 KC, prowadząca we własnym imieniu działalność gospodarczą lub zawodową.

Przedsiębiorca w stosunkach z konsumentem może działać osobiście (w przypadku osoby fizycznej prowadzącej działalność gospodarczą), poprzez swoje organy, pełnomocników, pracowników, podmioty zewnętrzne.

Formy zawierania umów

Umowy w obrocie konsumenckim mogą być zawarte w różnej formie. Prawo polskie stoi na gruncie zasady swobody umów, zgodnie z treścią przepisu art. 353 § 1 KC. „W szerszym znaczeniu zasada ta oznacza: 1) swobodę zawierania lub nie zawierania umowy; 2) możliwość swobodnego wyboru kontrahenta; 3) kształtowanie treści zawieranej umowy według swego uznania; 4) swobodę wyboru formy umowy. Natomiast wolność kontraktowania sensu stricto oznacza przede wszystkim wpływ stron na treść umowy. W tym zakresie strony mogą zawrzeć umowę nie nazwaną, a w przypadku wyboru jednej z umów nazwanych ustalić treść konkretnej umowy w taki sposób, że postanowienia jej będą odbiegać od wzorca normatywnego.”⁹

Swoboda wyboru formy umowy zasadza się w możliwości zawarcia umowy w takiej formie, jaka będzie najkorzystniejsza dla obu stron. Od tej zasady jest jeden podstawowy wyjątek, o jakim powinien wiedzieć każdy konsument i przedsiębiorca. Otóż, zgodnie z treścią przepisu art. 73 § 2 KC, jeżeli ustawa zastrzega dla czynności prawnej formę szczególną, taką jak np. akt notarialny, czynność dokonana bez zachowania tej formy jest nieważna. Oznacza to, że jeśli z przepisu szczególnego wynika wymóg zawarcia umowy w danej

formie szczególnej, a strony takiej formy nie dochowają, to nawet jeśli obie ją wykonają (np. przedsiębiorca spełni świadczenie, a konsument za nie zapłaci) to w świetle prawa nie ma to żadnego znaczenia i strony powinny zwrócić sobie to, co świadczyły na zasadach zwrotu świadczenia nienależnego. W praktyce jednak obrotu konsumenckiego ustawy nie zastrzegają w większości wypadków rygору nieważności dla formy dokonywanych czynności prawnych.



⁸ Kryteria ustalenie przewagi poszczególnych komponentów umowy zawieranej przez taki podmiot pozostają jednak nieostre i budzą kontrowersje. Praktycznym probierzem statusu danej osoby jest np. żądanie przez nią wydania faktury VAT z nr NIP. Jeśli dodatkowo osoba taka poda jako swoje oznaczenie nie tylko imię i nazwisko także nazwę, pod jaką działa, to z wielką dozą prawdopodobieństwa taka osoba nie jest konsumentem, ale przedsiębiorcą i przepisy pro konsumenckie jej nie dotyczą.

⁹ P. Mróz, Zasada swobody umów, SZN, nr 6/9, 2003 r., s. 49.

1. Najczęstszymi formami zawierania umów przez konsumentów są forma pisemna, dokumentowa, data pewna, notarialne (urzędowe) poświadczenie podpisu, forma elektroniczna.
2. Należy pamiętać, że umowę można zawrzeć nawet w sposób dorozumiany¹⁰, czy tylko w formie ustnej.
3. Zawierając umowę należy pamiętać o pobraniu paragonu, a jeśli chodzi o zawarcie umowy bardziej ważkiej – o zabranie faktury.
4. Najpopularniejszą formą, w jakiej konsumenci zawierają umowy dotyczące stolarki budowlanej lub okuć, są umowy sprzedaży i umowy o dzieło.
5. Zawierając umowę dotyczącą stolarki budowlanej (czy szerzej – umowę o remont itp.) konsument powinien mieć na uwadze, że najpewniejszą formą jej

zawarcia jest forma pisemna. Do zawarcia umowy w formie pisemnej, zgodnie z treścią przepisu art. 78 § 1 KC wystarcza złożenie własnoręcznego podpisu na dokumencie obejmującym treść oświadczenia woli. Do zawarcia umowy wystarcza wymiana dokumentów obejmujących treść oświadczeń woli, z których każdy jest podpisany przez jedną ze stron, lub dokumentów, z których każdy obejmuje treść oświadczenia woli jednej ze stron i jest przez nią podpisany. Dlaczego forma pisemna jest polecana? Otóż jest tak ze względów dowodowych. Forma pisemna daje pewność, że z biegiem czasu szczegóły zawartej umowy nie zatrą się w pamięci stron, co może utrudnić odtworzenie treści umowy, np. na potrzeby procesu cywilnego.

Obowiązki informacyjne przedsiębiorcy wobec konsumenta

Prawo polskie, idąc śladem prawa europejskiego, kładzie szczególny nacisk na obowiązki informacyjne silniejszej strony umowy wobec słabszej strony. Stąd na przedsiębiorcę przepisy nakładają szereg obowiązków informacyjnych jeszcze na etapie przedkontraktowym, tj. jeszcze przed datą zawarcia umowy. Przepisy różnicują te obowiązki zależnie od tego, czy umowę konsument będzie zawierał w sposób tradycyjny, tj. w lokalu handlowym przedsiębiorcy, czy też poza tym lokalem. Dla umów zawieranych w lokalu handlowym obowiązki informacyjne, zgodnie z przepisami art. 8 ustawy z dnia 30 maja 2014 r. o prawach konsumenta najpóźniej w chwili wyrażenia przez konsumenta woli związania się umową przedsiębiorca ma obowiązek poinformować konsumenta, o ile informacje te nie wynikają już z okoliczności, w sposób jasny i zrozumiały o:

1. głównych cechach świadczenia, z uwzględnieniem przedmiotu świadczenia oraz sposobu porozumiewania się z konsumentem;
2. swoich danych identyfikujących, w szczególności o firmie, organie, który zarejestrował działalność gospodarczą, i numerze, pod którym został zarejestrowany, adresie, pod którym prowadzi przedsiębiorstwo, i numerze telefonu przedsiębiorstwa;
3. łącznej cenie lub wynagrodzeniu za świadczenie wraz z podatkami, a gdy charakter przedmiotu świadcze-

nia nie pozwala, rozsądnie oceniając, na wcześniejsze obliczenie ich wysokości - sposobie, w jaki będą one obliczane, a także opłatach za dostarczenie, usługi pocztowe oraz jakichkolwiek innych kosztach, a gdy nie można ustalić wysokości tych opłat - o obowiązku ich uiszczenia; w razie zawarcia umowy na czas nieoznaczony lub umowy obejmującej prenumeratę przedsiębiorca ma obowiązek podania łącznej ceny lub wynagrodzenia obejmującego wszystkie płatności za okres rozliczeniowy, a także wszystkich kosztów, które konsument jest zobowiązany ponieść;

4. sposobie i terminie spełnienia świadczenia przez przedsiębiorcę oraz stosowanej przez przedsiębiorcę procedurze rozpatrywania reklamacji;
5. przewidzianej przez prawo odpowiedzialności przedsiębiorcy za jakość świadczenia;
6. treści usług posprzedażnych i gwarancji;
7. czasie trwania umowy lub - gdy umowa zawarta jest na czas nieoznaczony lub ma ulegać automatycznemu przedłużeniu - o sposobie i przesłankach wypowiedzenia umowy;
8. funkcjonalności treści cyfrowych oraz mających zastosowanie technicznych środków ich ochrony;
9. mających znaczenie interoperacyjności treści cyfrowych ze sprzętem komputerowym i oprogramowaniem.

¹⁰ Np. konsument bierze z półki towar, płaci w kasie nie zamieniając ani słowa z pracownikiem przedsiębiorcy.

Imię, nazwisko
Adres konsumenta

Miejscowość, data

Do
(pełna nazwa i adres siedziby przedsiębiorcy)

Reklamacja wad fizycznych rzeczy sprzedanej

Niniejszym zawiadamiam, iż zakupiona przeze mnie w dniu rzecz jest wadliwa.

Wady polegają na:

-
-

Z uwagi na powyższe, na podstawie ustawy z dnia 23 kwietnia 1964 r. kodeks cywilny żądam:

- wymiany towaru na nowy* (art. 561 § 1),
- nieodpłatną naprawę towaru* (art. 561 § 1),
- obniżenia ceny towaru o kwotę (słownie:) zł, Proszę o zwrot podanej kwoty na konto bankowe nr/przekazem pocztowym na mój adres* (art. 560 § 1),
- odstępuję od umowy i proszę o zwrot ceny towaru na moje konto bankowe nr/przekazem pocztowym na mój adres** (art. 560 § 1).

/-/ podpis

* skreślić niepotrzebne

Ponadto przepisy o charakterze informacyjnym zawiera też KC. Szczególne znaczenie mają przepisy art. 546 KC i 5461 KC.

Zgodnie z treścią przepisu art. 546 KC:

- § 1. Sprzedawca obowiązany jest przed zawarciem umowy udzielić kupującemu potrzebnych wyjaśnień o stosunkach prawnych i faktycznych dotyczących rzeczy.
- § 2. Sprzedawca obowiązany jest wydać posiadane przez siebie dokumenty, które dotyczą rzeczy. Jeżeli treść takiego dokumentu dotyczy także innych rzeczy, sprzedawca obowiązany jest wydać uwierzytelniony wyciąg z dokumentu. Ponadto, jeżeli jest to potrzebne do należytego korzystania z rzeczy zgodnie z jej przeznaczeniem, sprzedawca obowiązany jest załączyć instrukcję i udzielić wyjaśnień dotyczących sposobu korzystania z rzeczy.

Zgodnie z treścią przepisu art. 5461 KC:

- § 1. Jeżeli kupującym jest konsument, sprzedawca jest obowiązany udzielić mu przed zawarciem umowy jasnych, zrozumiałych i niewprowadzających w błąd informacji w języku polskim, wystarczających do prawidłowego i pełnego korzystania z rzeczy sprzedanej. W szczególności należy podać: rodzaj rzeczy, określenie jej producenta lub importera, znak bezpieczeństwa i znak zgodności wymagane przez odrębne przepisy, informacje o dopuszczeniu do obrotu w Rzeczypospolitej Polskiej oraz, stosownie do rodzaju rzeczy, określenie jego energochłonności, a także inne dane wskazane w odrębnych przepisach.
- § 2. Jeżeli rzecz jest sprzedawana w opakowaniu jednostkowym lub w zestawie, informacje, o których mowa w § 1, powinny znajdować się na rzeczy sprzedanej lub być z nią trwale połączone. W pozostałych przypadkach sprzedawca jest obowiązany umieścić w miejscu sprzedaży informację,

która może być ograniczona do rodzaju rzeczy, jej głównej cechy użytkowej oraz wskazania producenta lub importera rzeczy.

- § 3. Sprzedawca jest obowiązany zapewnić w miejscu sprzedaży odpowiednie warunki techniczno-organizacyjne umożliwiające dokonanie wyboru rzeczy sprzedanej i sprawdzenie jej jakości, kompletności oraz funkcjonowania głównych mechanizmów i podstawowych podzespołów.
- § 4. Na żądanie kupującego sprzedawca jest obowiązany wyjaśnić znaczenie poszczególnych postanowień umowy.
- § 5. Sprzedawca jest obowiązany wydać kupującemu wraz z rzeczą sprzedaną wszystkie elementy jej

wyposażenia oraz sporządzone w języku polskim instrukcje obsługi, konserwacji i inne dokumenty wymagane przez odrębne przepisy.

Należy pamiętać, aby zakres prac był szczegółowo opisany w umowie. Szczególnie dotyczy to zapewnień sprzedawcy dotyczących np. klasy odporności na włamanie. Klasy odporności na włamanie wyznacza norma PN-EN 1627:2012. Norma ta przewiduje 6 klas. Konsument powinien wymagać, aby przedsiębiorca określił w umowie dokładnie taką klasę. Określenie „drzwi antywłamaniowe” nic nie oznacza. Nie ma czegoś takiego na rynku jak „drzwi antywłamaniowe”.

Odpowiedzialność sprzedawcy za jakość świadczenia

Sprzedawca (wykonawca umowy o dzieło) odpowiada wobec kupującego (zamawiającego) za należyłą jakość rzeczy. Odpowiedzialność ta wynika z kilku podstaw prawnych. Tradycyjnym rodzajem odpowiedzialności jest odpowiedzialność za niewykonanie lub nienależyte wykonanie świadczenia. Ma ona jednak co najmniej dwa mankamenty dla konsumenta. Otóż wymaga z jego strony wykazania szkody majątkowej, co nie jest

zawsze możliwe¹¹. Ponadto jest to odpowiedzialność sprzedawcy na zasadach winy, tj. zawsze może wykazać on, że nie ponosi winy (tj. nie on np. popsuł sprzedawane drzwi) i konsument nie będzie mógł dochodzić swoich roszczeń. Stąd przepisy przewidują także odpowiedzialność na podstawie przepisów o rękojmi za wady rzeczy oraz gwarancji.

Rękojmia

Rękojmia za wady rzeczy jest odpowiedzialność sprzedawcy za sprzedaną rzecz. Jest to odpowiedzialność:

- obowiązkowa,
- odpowiada zawsze sprzedawca,
- niezależna od winy sprzedawcy,
- nie można jej w umowie ograniczyć wobec konsumenta (chyba, że ustawa zezwala, jak ma to miejsce w przypadku towarów używanych).

Ustawowa definicja rękojmi. Zawiera ją KC. Zgodnie z treścią przepisu art. 556 KC sprzedawca jest odpo-

wiedzialny względem kupującego, jeżeli rzecz sprzedana ma wadę fizyczną lub prawną (rękojmia).

Określenie wady fizycznej. Zgodnie z treścią przepisu art. 556 KC § 1 wada fizyczna polega na niezgodności rzeczy sprzedanej z umową. W szczególności rzecz sprzedana jest niezgodna z umową, jeżeli:

1. nie ma właściwości, które rzecz tego rodzaju powinna mieć ze względu na cel w umowie oznaczony albo wynikający z okoliczności lub przeznaczenia;
2. nie ma właściwości, o których istnieniu sprzedawca

¹¹ Typowy przykład: konsument zamówił drzwi. Drzwi miały mieć kolor niebieski. Dostarczono drzwi w kolorze stalowym. Oba towary są w tej samej cenie. Bardzo trudno jest wykazanie w tej sytuacji, że konsument poniósł szkodę majątkową. Jego majątek nie uległ uszczerpleniu.

zapewnił kupującego, w tym przedstawiając próbkę lub wzór¹²;

- nie nadaje się do celu, o którym kupujący poinformował sprzedawcę przy zawarciu umowy, a sprzedawca nie zgłosił zastrzeżenia co do takiego jej przeznaczenia;
- została kupującemu wydana w stanie niepełnym¹³.

§ 2. Jeżeli kupującym jest konsument, na równi z zapewnieniem sprzedawcy traktuje się publiczne zapewnienia producenta lub jego przedstawiciela, osoby, która wprowadza rzecz do obrotu w zakresie swojej działalności gospodarczej, oraz osoby, która przez umieszczenie na rzeczy sprzedanej swojej nazwy, znaku towarowego lub innego oznaczenia odróżniającego przedstawia się jako producent.

§ 3. Rzecz sprzedana ma wadę fizyczną także w razie nieprawidłowego jej zamontowania i uruchomienia, jeżeli czynności te zostały wykonane przez sprzedawcę lub osobę trzecią, za którą sprzedawca ponosi odpowiedzialność, albo przez kupującego, który postąpił według instrukcji otrzymanej od sprzedawcy¹⁴.

Wada prawna rzeczy sprzedanej, zgodnie z treścią przepisu art. 556 § 3 KC zachodzi, gdy Sprzedawca jest odpowiedzialny względem kupującego, jeżeli rzecz sprzedana stanowi własność osoby trzeciej albo jeżeli jest obciążona prawem osoby trzeciej, a także jeżeli ograniczenie w korzystaniu lub rozporządzaniu rzeczą wynika z decyzji lub orzeczenia właściwego organu. Jednakże w praktyce wady prawne w obrocie konsumenckim mają mniejsze znaczenie.

Z uwagi na to, że **zobowiązaniem z tytułu rękojmi jest sprzedawca**, nie jest właściwe i zgodne z prawem odsyłanie klienta do producenta, hurtownika, importera, gwaranta i.t.p. **Jeśli konsument wiedział o wadzie w chwili zawarcia umowy, to sprzedawca nie odpowiada za wady rzeczy**. Jednak wymagana jest

w tym wypadku realna wiedza konsumenta o wadzie. Nie wystarczy, aby konsument mógł o niej wiedzieć. Ponadto to sprzedawca musi umieć wykazać, że konsument miał taką wiedzę.

Modyfikacje rękojmi są możliwe. Jednakże – tylko na korzyść konsumenta (z wyjątkiem sprzedaży rzeczy ruchomych, kiedy to strony mogą ją ograniczyć do 1 roku od dnia wydania rzeczy. Przedsiębiorca nie może wymusić na konsumentcie¹⁵ zrzeczenia się części lub całości uprawnień w ramach rękojmi przed momentem wykrycia wady przez konsumenta. Ponadto wyłączenie lub ograniczenie odpowiedzialności z tytułu rękojmi jest bezskuteczne, jeżeli sprzedawca zataił podstępnie wadę przed kupującym.

Zgodnie z treścią przepisu art. 559 KC sprzedawca jest odpowiedzialny z tytułu rękojmi za wady fizyczne, które istniały w chwili przejścia niebezpieczeństwa na kupującego lub wynikły z przyczyny tkwiącej w rzeczy sprzedanej w tej samej chwili. „Przejście na kupującego niebezpieczeństwa przypadkowej utraty lub uszkodzenia rzeczy” następuje z chwilą wydania rzeczy.

Wydanie rzeczy następuje przez przeniesienie posiadania, czyli władztwa nad rzeczą. W obrocie konsumenckim chodzi o faktyczne wydanie rzeczy do rąk konsumentowi. Za wydanie rzeczy uważa się jej powierzenie przez sprzedawcę nie konsumentowi, a przewoźnikowi, tylko wtedy, jeżeli sprzedawca nie miał wpływu na wybór przewoźnika przez kupującego, tj. sam konsument wybrał firmę przewozową).

Uprawnienia kupującego konsumenta w ramach rękojmi za wady są obejmują alternatywne cztery uprawnienia. Konsument ma prawo:

- żądać nieodpłatnej naprawy rzeczy,
- żądać nieodpłatnej wymiany rzeczy na nową wolną od wad,

¹² Zapewnienie sprzedawcy jest równoznaczne z uwidocznionych na towarze czy jego opakowaniu zapewnieniom i informacjom producenta. Zapewnienie może także wynikać z okoliczności – np. umieszczenie towaru na półce z odpowiednim opisem. Zapewnieniem jest także oznaczenie terminu trwałości produktu. Zapewnieniem jest też sprzedaż wg próbek i wzorów. Wreszcie szczególnym rodzajem zapewnienia o dobrej jakości (wartości użytkowej) jest wydanie przez producenta gwarancji.³ Dz. U. z 2016 r., poz. 380, z późn. zm. – dalej: KC.

¹³ Rzecz wydano w stanie niepełnym jeśli jest obciążona brakiem przynależności, części składowych, brakiem wymaganych atestów, certyfikatów, informacji o składzie surowcowym, etykiet informacyjnych, metek, a przy towarach niebezpiecznych samych przez się – brak koniecznych ostrzeżeń i wskazówek co do zabezpieczeń.

¹⁴ Ten przypadek obejmuje rzeczy, których kupujący może używać dopiero po przeprowadzeniu odpowiednich czynności przygotowawczych i dopiero po ich zakończeniu ma możliwość sprawdzenia prawidłowego funkcjonowania rzeczy.

¹⁵ Np. poprzez włączenie stosownych zapisów do treści umowy lub wzorca umownego przygotowanych przez przedsiębiorcę i stosowanych w obrocie konsumenckim.

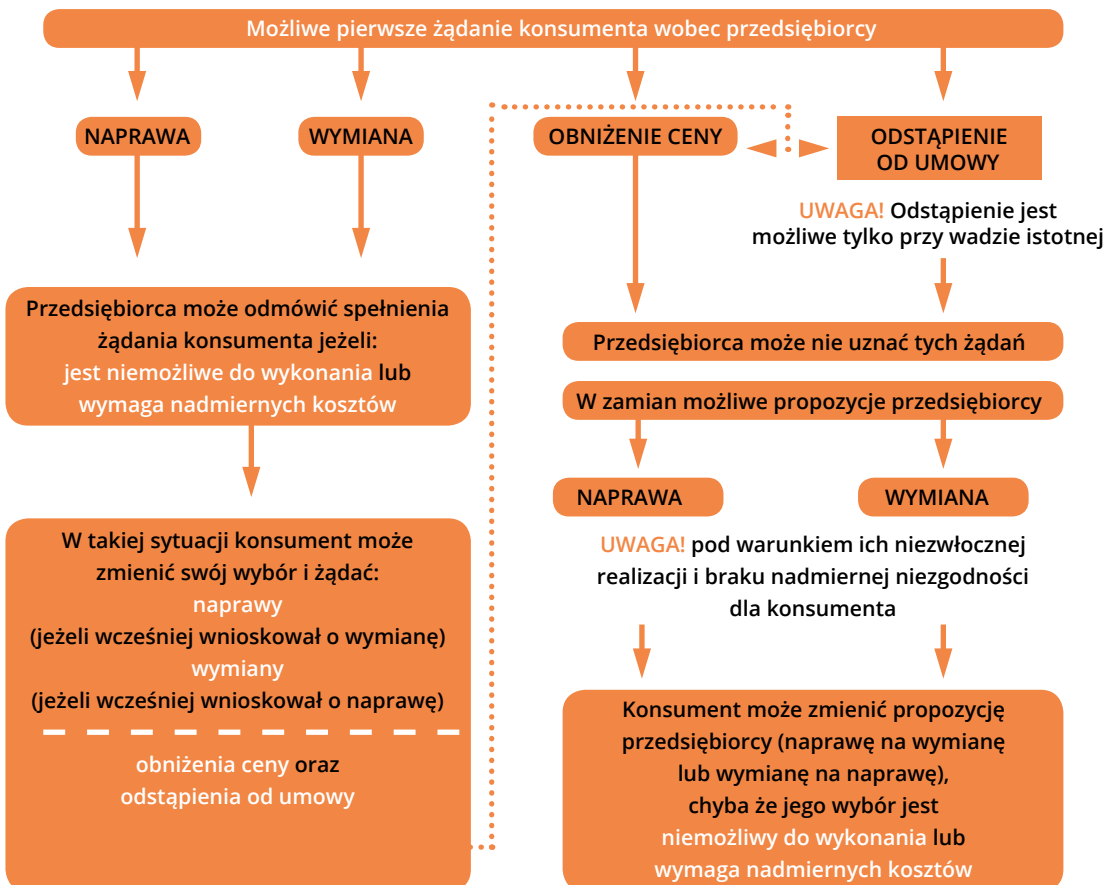
- złożyć **oświadczenie o obniżeniu ceny** o stosowną kwotę, przy czym obniżona cena powinna pozostawać w takiej proporcji do ceny wynikającej z umowy, w jakiej wartość rzeczy z wadą pozostaje do wartości rzeczy bez wady,
- **odstąpić od umowy sprzedaży** rzeczy.

W razie wystąpienia wady i chęci skorzystania z rękojmi, konsument powinien złożyć do sprzedawcy reklamację:

1. Złożenie reklamacji może nastąpić **ustnie lub pisemnie**. Można ją także złożyć w **formie elektronicznej** czy też za pomocą formularza na stronie sprzedawcy, o ile ten daje taką możliwość. W reklamacji powinno nastąpić wskazanie wady i wskazanie żądania. Reklamację można składać w miejscu, gdzie dokonano się zakupu albo w innym wybranym przez obie strony miejscu.
2. Wykonując uprawnienia reklamacyjne konsument,

- działając na podstawie przepisu art. 561 § 1 KC jest obowiązany na koszt sprzedawcy dostarczyć rzecz wadliwą do miejsca oznaczonego w umowie sprzedaży, a gdy takiego miejsca nie określono w umowie – do miejsca, w którym rzecz została wydana konsumentowi.
3. Jeżeli jednakże ze względu na rodzaj rzeczy lub sposób jej zamontowania dostarczenie rzeczy przez kupującego byłoby nadmiernie utrudnione, kupujący obowiązany jest udostępnić rzecz sprzedawcy w miejscu, w którym rzecz się znajduje (art. 561 § 2 KC). W szczególności przepis ten znajdzie zastosowanie w przypadku wad rzeczy, które zostały na stałe zamontowane w domu konsumenta (np. drzwi, okien itp.)
 4. **Procedura reklamacyjna** zależna jest od tego, czy konsument składa pierwszą reklamację, czy drugą, ponadto od tego, jakie żądanie zgłasza, względnie od tego, czy wada jest istotna, czy nieistotna.

TOWAR Z WADĄ – PIERWSZA REKLAMACJA



5. Przykładowy druk reklamacyjny może wyglądać jak powyżej. Jednak nie ma obowiązku posługiwania się drukami stosowanymi przez sprzedawcę.

W przypadku pierwszej reklamacji procedurę postępowania ilustruje diagram na stronie 33.¹⁶

W przypadku drugiej/kolejnej reklamacji lub kolejnej reklamacji składanej w ramach pierwszej reklamacji procedurę ilustruje poniższy diagram.¹⁷

Pojęcie „**istotności wady**” stwarza wiele problemów interpretacyjnych. Na pewno za taką wadę należy uznać wadę czyniącą rzecz kupioną niezdatną do zwykłego użytku albo wadę sprzeciwiającą się wyraźnej w tym względzie umowie lub czyniącą rzecz bezwartościową czy nieużyteczną dla kupującego. Przy ocenie „istotności wady” należy brać pod uwagę w głównej mierze punkt widzenia kupującego - konsumenta.

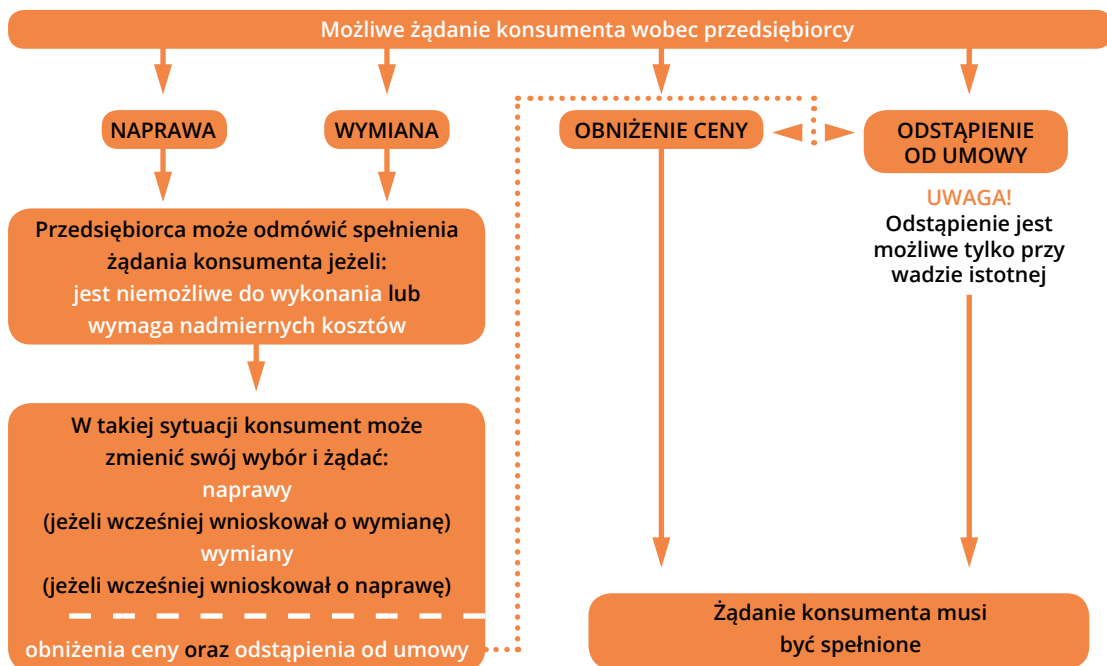
Sprzedawca ma obowiązek wykonywać swoje obowiązki „niezwłocznie” (dotyczy to możliwości przedsiębiorcy zablokowania uprawnienia kupującego – konsumenta do odstąpienia od umowy) i „w rozsądnym czasie” (dotyczy to obowiązku naprawy lub wymiany rzeczy). Oba te terminy nie oznaczają sztywnej daty, np. 14 dni. Powinny być stosowane z uwzględnieniem okoliczności danego wypadku.

Odstąpienie od umowy nie pociąga dla kupującego obowiązku zapłaty amortyzacji (wynagrodzenia za korzystanie z rzeczy) za okres od chwili zakupu do momentu dojścia oświadczenia o odstąpieniu od umowy do sprzedawcy.

Problematyczne dla konsumenta (a także innych kupujących) korzystających z reklamacji przedstawia się kwestia kosztów demontażu i ponownego montażu rzeczy przy naprawie lub wymianie reklamacyjnej.

TOWAR Z WADĄ

DRUGA / KOLEJNA REKLAMACJA lub KOLEJNE ROSZCZENIE składane w ramach PIERWSZEJ REKLAMACJI



¹⁶ K. Lehmann, Vademedum Konsumenta, UOiK, Warszawa, październik 2014, s. 34.

¹⁷ Ibidem, s. 36.

Sprzedawca może bowiem odmówić demontażu i ponownego zamontowania, jeżeli koszt tych czynności przewyższa cenę rzeczy sprzedanej. Konsument ma trochę lepszą sytuację, ponieważ może on żądać od sprzedawcy demontażu i ponownego zamontowania, jest on obowiązany jednak ponieść część związanych z tym kosztów przewyższających cenę rzeczy sprzedanej albo może żądać od sprzedawcy zapłaty części kosztów demontażu i ponownego zamontowania, do wysokości ceny rzeczy sprzedanej.

Terminy reklamacyjne są następujące:

1. **2 lata** – czas odpowiedzialności sprzedawcy z tytułu rękojmi liczony od wydania rzeczy,

2. **1 rok** – okres szczególnej ochrony towaru sprzedanego konsumentowi, liczony od momentu jego wydania. Jeżeli w tym okresie zostanie stwierdzona wada, przyjmuje się, że istniała w chwili przekazania rzeczy (jest to domniemanie prawne, które pogarsza sytuację prawną sprzedawcy),
3. **14 dni** – termin na poinformowanie konsumenta o rozstrzygnięciu reklamacji złożonej z tytułu rękojmi (nie dotyczy odstąpienia od umowy). Brak odpowiedzi w tym terminie uważa się za uwzględnienie przez sprzedawcę reklamacji.

Konsument nie ma terminu na złożenie reklamacji liczonego od dnia zauważenia wady.

Gwarancja

Gwarancja na gruncie przepisów KC jest dodatkową umową związaną z zawartą umową sprzedaży rzeczy. Nie jest ona obligatoryjna, a na jej treść ma najczęściej wpływ jedynie **gwarant**. Najczęściej jest nim sam producent, może być nim jednostka handlowa czyli hurtownik, sprzedawca, importer.



Z tytułu gwarancji odpowiedzialny jest gwarant. Jest nim ten, kto gwarancji udzielił, choćby sam świadczeń gwarancyjnych nie wykonywał. Może zawsze posiłkować się pomocą punktów serwisowych.

Forma gwarancji może być dowolna. Może to być oddzielny dokument, ale może to być także zapewnienie

zawarte w reklamie produktu. Gwarancja może być **odpłatna**, tzn. np. przewidywać obowiązki dokonywania odpłatnych przeglądów rzeczy, pod rygorem utraty uprawnień z tytułu gwarancji w razie zaniechania takich przeglądów. Gwarancja najczęściej zawiera zobowiązanie do zwrotu ceny, usunięcia wady lub do dostarczenia rzeczy wolnej od wad. Może też zawierać inne zobowiązania gwaranta, ich treść może być dowolna.

Czas trwania ochrony gwarancyjnej może być dowolny. Gdy nie wskazano żadnego czasu trwania – wynosi on 2 lata od wydania rzeczy. Gwarancja obejmuje tylko odpowiedzialność za wady powstałe z przyczyn tkwiących w sprzedanej rzeczy, chyba, że gwarancja wskazuje na szerszy zakres odpowiedzialności gwaranta. Zgodnie z treścią przepisu art. 579 KC:

- § 1. Kupujący może wykonywać uprawnienia z tytułu rękojmi za wady fizyczne rzeczy niezależnie od uprawnień wynikających z gwarancji.
- § 2. Wykonanie uprawnień z gwarancji nie wpływa na odpowiedzialność sprzedawcy z tytułu rękojmi.
- § 3. Jednakże w razie wykonywania przez kupującego uprawnień z gwarancji bieg terminu do wykonania uprawnień z tytułu rękojmi ulega zawieszeniu z dniem zawiadomienia sprzedawcy o wadzie. Termin ten biegnie dalej od dnia odmowy przez gwaranta wykonania obowiązków wynikających z gwarancji albo bezskutecznego upływu czasu na ich wykonanie.

	Rękojmia	Gwarancja przy sprzedaży
Podstawa prawna	Art. 556 – 5764 ustawy z dnia 23 kwietnia 1964 r. Kodeks Cywilny	Art. 577 – 581 ustawy z dnia 23 kwietnia 1964 r. Kodeks Cywilny
Zakres zastosowania	Powyższe przepisy stosuje się do umów sprzedaży, a także umów o dzieło zawartych pomiędzy konsumentem a sprzedawcą.	Powyższe przepisy stosuje się do rzeczy lub wykonanego dzieła jeżeli na rzecz lub dzieło udzielono gwarancji.
Kto odpowiada za wady	Sprzedawca (osoba wskazana na dokumencie sprzedaży np. paragonie)	Gwarant określony w gwarancji (zazwyczaj producent towaru).
Czas trwania odpowiedzialności	2 lata od dnia wydania rzeczy, w przypadku nieruchomości 5 lat.	Dowolny – ustala go gwarant. W przypadku braku ustalenia terminu wynosi od dwa lata od dnia wydania towaru.
Przedłużenie terminu odpowiedzialności	Brak, chyba, że sprzedawca wadę podstępnie zataił (co bardzo trudno udowodnić).	Jeżeli gwarant rzecz wymienił lub dokonał istotnych napraw rzeczy, termin gwarancji biegnie na nowo. W przypadku wymiany części rzeczy, termin biegnie na nowo w stosunku do wymienionej części. W innych przypadkach termin gwarancji ulega wydłużeniu o czas w ciągu którego konsument był pozbawiony możliwości korzystania z rzeczy.
Termin na zgłoszenie wady	W chwili obecnej brak terminu (z ostrożności jednak dokonać tego jak najszybciej).	Określony w gwarancji.
Czas rozpatrzenia reklamacji	14 dni – tyle czasu ma sprzedawca na ustosunkowanie się do żądania usunięcia wady, wymiany towaru na nowy wolny od wad lub obniżenia ceny. W razie przekroczenia tego terminu uważa się, że uznał żądanie za uzasadnione.	Określony w gwarancji – może to być na przykład 14 dni, 30 dni.
Czas na usunięcie wady lub wymianę towaru na nowy	Kodeks posługuje się ogólnym stwierdzeniem „w rozsądnym czasie”. Oznacza to, że interpretacja terminu jest uzależniona od wielu czynników, w tym charakteru rzeczy.	Gwarant jest obowiązany wykonać swoje obowiązki w terminie określonym w treści oświadczenia gwarancyjnego, a gdy go nie określono - niezwłocznie, nie później niż w terminie 14 dni licząc od dnia dostarczenia rzeczy przez konsumenta.
Uprawnienia kupującego	Konsument może żądać jednego z czterech uprawnień: -usunięcia wady -wymiany rzeczy na nową wolną od wad -obniżenia ceny rzeczy -odstąpienia od umowy i żądania zwrotu ceny rzeczy Odstąpienie od umowy jest możliwe jednak tylko w przypadku jeżeli wada towaru jest istotna np. towar nie nadaje się do użytku, jest inny aniżeli wynikający z umowy.	Zawarte w gwarancji. Najczęściej kupujący może żądać naprawy lub ewentualnie wymiany towaru na nowy. Czasami, zazwyczaj po dokonaniu kilku napraw, istnieje możliwość obniżenia ceny bądź odstąpienia od umowy i zwrotu ceny towaru. W przypadku braku określenia uprawnień w dokumencie gwarancyjnym,yczytuje się, że gwarant jest obowiązany do usunięcia wady fizycznej rzeczy lub do dostarczenia rzeczy wolnej od wad.
Reklamację należy kierować do	Sprzedawcy od którego zakupiliśmy towar. Adres sprzedawcy znajduje się np. na paragonie.	Gwarantowi, którego nazwa i adres znajdują się w dokumencie gwarancyjnym.

¹⁸ Opr. D. Kaczmarek - podinspektor, Biuro Powiatowego Rzecznika Konsumentów w Poznaniu http://www.bip.powiat.poznan.pl/3700_rekojmia-za-wady-fizyczne-towaru-a-gwarancja-przy-sprzedazy-roznice

Ważny jest też przepis art. 581 KC regulujący przedłużenie terminu gwarancji i jej bieg od nowa:

§ 1. Jeżeli w wykonaniu swoich obowiązków gwarant dostarczył uprawnionemu z gwarancji zamiast rzeczy wadliwej rzecz wolną od wad albo dokonał istotnych napraw rzeczy objętej gwarancją, termin gwarancji biegnie na nowo od chwili dostarczenia rzeczy wolnej od wad lub zwrócenia rzeczy naprawionej. Jeżeli gwarant wymienił część rzeczy, przepis powyższy stosuje się odpowiednio do części wymienionej.

§ 2. Innych wypadkach termin gwarancji ulega przedłużeniu o czas, w ciągu którego wskutek wady rzeczy objętej gwarancją uprawniony z gwarancji nie mógł z niej korzystać.

Odpowiedź na reklamację. Przedsiębiorca przekazuje ją konsumentowi na papierze lub innym trwałym nośniku. Takim nośnikiem może być także wiadomość elektroniczna, jeśli konsument wskazał przedsiębiorcy do korespondencji swój adres skrzynki e-mail.

Zabezpiecz swoje okno – okucia Roto

W 70% włamań przez okno włamywacze dostają się do środka przez wyważenie skrzydła. Czarnemu scenariuszowi mogą zapobiec okucia przeciwwyważeniowe Roto, gdyż złodzieje po kilku minutach przerywają próby sforsowania okna, obawiając się interwencji sąsiada lub przechodniów.

Okucia Roto NT już w wersji podstawowej zapewniają wysoki poziom ochrony, efektywnie przeciwdziałając włamaniom.

Za pomocą elementów przeciwwyważeniowych Roto Quadro Safe, takich jak zaczepy z grzybkowymi rolkami ryglującymi oraz klamki zamykane na klucz, można dopasować stopień zabezpieczeń do potrzeb mieszkańców. System pozwala na indywidualne łącznie na obwodzie okna dodatkowych mechanicznych i elektronicznych elementów zabezpieczających – z możliwością uzyskania najwyższego poziomu ochrony przed włamaniem.

Włamywacze zaczynają na ogół od sforsowania łatwo dostępnych okien lub drzwi balkonowych na parterze.



Cztery komponenty antywłamaniowe:

- 1) klamka z kluczem; 2) blaszka przeciwwzwierceniowa;
- 3) rolki ryglujące; 4) zaczepy przeciwwyważeniowe.

Wymieniasz okna? Szukasz bezpiecznych okien? Pytaj producentów o okna z okuciami Roto.



Roto Frank Okucia Budowlane
Wał Miedzeszyński 402
03-994 Warszawa
www.roto.pl

Bezpieczne rozwiązania

Dom to najbliższa człowiekowi przestrzeń. Nic dziwnego, że często jego budowa jest najważniejszą inwestycją w życiu. W produktach marki KRISPOL zwracamy szczególną uwagę na potrzeby klientów związane z bezpieczeństwem. Według policyjnych statystyk okno stanowi jedno z „ulubionych” punktów wejścia do budynku. Tymczasem nie każdy jest świadomy, że istnieją produkty o podwyższonej odporności na włamanie. Jest kilka elementów, na które warto zwrócić uwagę. Jednym z nich są okucia certyfikowane w jednej z klas odporności na włamanie. Coraz częściej jest to warunek ubezpieczenia domu i majątku. Oznaczenie okucia klasą WK1 lub RC1 N wymaga, aby w zależności od wymiaru okna, było ono wyposażone w dwa, trzy lub cztery punkty przeciwwyważeniowe. W przypadku klasy WK2, RC2 lub RC2N wszystkie zaczepy muszą być przeciwwłamaniowe, a ich liczba i rozmieszczenie są precyzyjnie określone dla danego rozmiaru skrzydła. Klient może wyposażyć okucia w tzw. grzybki przeciwwłamaniowe, które współpracują z zaczepami na całym obwodzie. Kolejnym elementem bezpiecznego okna są klamki Secustick, mające mechanizm bloku-



jący, który uniemożliwia manipulację przy klamce, a tym samym otwarcie okna z zewnątrz poprzez przesunięcie okucia, czyli tzw. inteligentne włamanie. Firma KRISPOL oferuje również unikalny system safeHOME obejmujący nowoczesne czujniki alarmowe, montowane fabrycznie w produktach z oferty HOME: bramach garażowych, oknach, roletach i drzwiach wejściowych. Czujniki systemu safeHOME można podpiąć pod dowolny system alarmowy, który uruchamia się natychmiast przy próbie otwarcia produktu, gdy tylko uniesie się on o 5 mm. Dzięki temu system safeHOME może pełnić rolę pierwszej linii obrony domu już na etapie jego budowy.



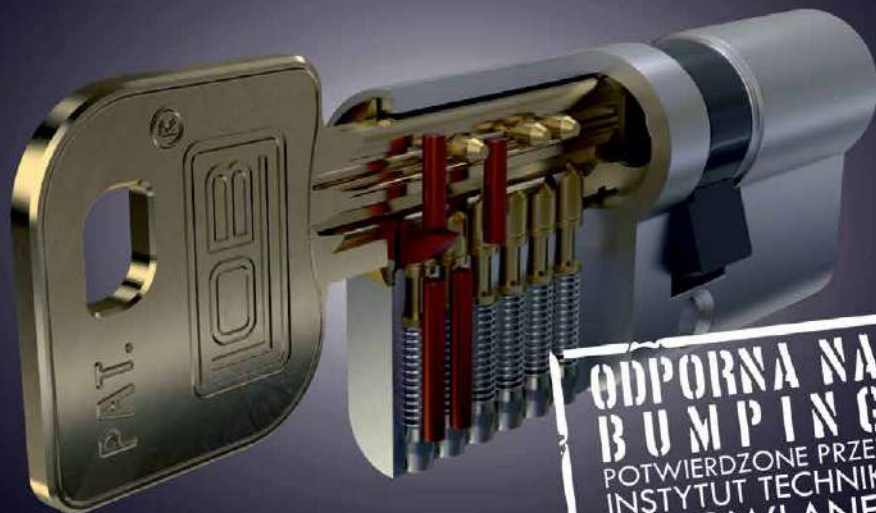
KRISPOL Sp. z o. o.
biuro@krispol.pl
www.krispol.pl



DOBREZAMKI.COM.PL

LOBIX^{XT}

WKŁADKA BEBENKOWA SPEŁNIAJĄCA NAJWYŻSZE WYMAGANIA
NOWEJ EUROPEJSKIEJ NORMY PN-EN 1303:2015



**ODPORNA NA
BUMPING**
POTWIERDZONE PRZEZ
INSTYTUT TECHNIKI
BUDOWLANEJ

NOWA LINIA KLÓDEK ATESTOWANYCH



TANTAL STEEL

IRYD STEEL

AGAT STEEL

GRANIT 1 STEEL

GRANIT 2 STEEL

Rolety zewnętrzne – zabezpieczenie domu

Nawet bardzo bezpieczne okna i drzwi balkonowe wyposażone w specjalne okucia nie stanowią przeszkody dla doświadczonego włamywacza. Można jednak uczynić z nich trudną do sforsowania barierę, montując rolety zewnętrzne ANWIS z odpowiednimi zabezpieczeniami.



Planując wakacyjny wyjazd zazwyczaj jednocześnie staramy się jak najlepiej zabezpieczyć dom na czas naszej nieobecności. Już sama myśl o wizycie nieproszonych gości może skutecznie popsuć nam urlop. Ryzyko włamania możemy znacznie ograniczyć montując rolety zewnętrzne ze specjalnymi mechanizmami blokującymi. Takie rolety skutecznie odstraszą potencjalnych włamywaczy, ponieważ czas potrzebny na sforsowanie przeszkody znacznie się wydłuży. Tym samym zwiększa się ryzyko, że złodziej zostanie przyłapany na gorącym uczynku. Nawet jeśli podejmie on próbę podniesienia rolety z blokadami, hałas zaalarmuje sąsiadów lub ochronę.

Budowa rolety

Najważniejszą częścią każdej rolety jest pancierz, zwany również płaszczem. Jest on wykonany z wysokiej jakości profili aluminiowych, wypełnio-



nych pianką poliuretanową lub bez pianki, tzw. profil wzmocniony. Płaszcz przesuwany po prowadnicach zamontowanych po bokach otworu okiennego. Dzięki ruchomym połączeniom listew nawijają się na wał. Zwinięta roleta zajmuje niewiele miejsca i mieści się w skrzynce zamontowanej w górnej części okna lub bezpośrednio w nadprożu. To właśnie na dolnej części rolety i w skrzynce montuje się mechanizmy utrudniające podniesienie rolety od zewnątrz.

Blokady montowane w listwie dolnej pancierza rolety

Rygiel ręczny jest prostym i skutecznym zabezpieczeniem, stosowanym w roletach z napędem ręcznym. Rygle montowane są z obu stron dolnej listwy pancierza, jeden z prawej, drugi z lewej. Zamknięcie rygli powoduje przesunięcie sworzni w wykonane w prowadnicach otwory, tym samym pancierz rolety zostaje zablokowany. Dostęp do rygli jest tylko od wewnątrz.



Rygiel automatyczny sprawdzi się, gdy w domu jest kilka rolet. Montuje się go podobnie jak rygiel ręczny. Jego działanie polega na automatycznym



wysunięciu i wsunięciu sworznia w otwory wykonane w prowadnicach. Pancierz rolety jest blokowany w prowadnicach już w momencie ich opuszczania. Blokada jest zwalniana przy podciąganiu pancierza do góry (rygle wysuwają się z otworów w prowadnicach). Ten rodzaj blokady najlepiej stosować razem z kątownikiem blokującym.

Zamek baskwilowy pozwala na zamknięcie rolety na kluczyk. Można go zamontować nie tylko na listwie dolnej, ale także listwie zamkowej. Przekręcenie kluczyka powoduje wsunięcie sztab w otwory prowadnic z obydwu stron listwy. Zamek baskwilowy można obsługiwać zarówno od strony zewnętrznej, jak i od wewnątrz.



Blokady montowane w skrzynce

Kątownik blokujący jest montowany w skrzynce rolety jako element zaporowy. To rozwiązanie powoduje blokadę listew pancierza przy próbie podniesienia rolety od zewnątrz. Szczególnie poleca się je do stosowania razem z ryglami automatycznymi. Kątownik blokujący jest opatentowany przez Anwis. **Wieszak blokada** może być stosowany wyłącznie w roletach z napędem elektrycznym. Na wale rolety montuje się za pomocą pierścieni zaciskowych co najmniej dwa takie wieszaki blokujące. Zasada ich pracy polega na dociśnięciu i zablokowaniu od góry opuszczonego płaszcza rolety, a tym samym uniemożliwieniu podniesienia go od zewnątrz.



Automatyczne sterowanie

Elektryczny napęd i system sterowania zwiększają komfort obsługi rolet zewnętrznych, zwłaszcza gdy jest ich dużo, mają znaczne gabaryty lub są zamontowane w trudno dostępnych miejscach. Dodatkowo dzięki sygnałowi zwrotnemu na pilocie zyskujemy pewność, że wszystkie rolety zostały właściwie zamknięte.

Przed wyjazdem na wakacje warto skorzystać z opcji symulacji obecności. Opuszczone przez dłuższy czas rolety zewnętrzne mogą zwrócić uwagę włamywaczy. System sterowania będzie automatycznie podnosić i opuszczać rolety o zaprogramowanej godzinie. Bardziej zaawansowane opcje pozwolą nam zaprogramować nie tylko różne godziny otwierania oraz zamykania rolet, ale także wybrać poszczególne pomieszczenia lub kondygnacje. Ponadto wybierając napędy, które komunikują się z centralą sterującą, możemy zarządzać pracą osłon z dowolnego miejsca na świecie. Pozwoli to stworzyć wrażenie, że jesteśmy w domu. Warto także wiedzieć, że rolety zewnętrzne można zintegrować z systemem alarmowym, który natychmiast je zamknie w razie włączenia alarmu.



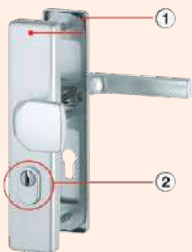
Ochrona antywłamaniowa od HOPPE



Gdy tylko zacznie się okres wakacyjny, włamywacze znacznie nasilają działalność. Wykorzystują długą nieobecność domowników i słabo zabezpieczone drzwi wejściowe i okna! Kto chce się uchronić od finansowych strat, ale i psychicznych urazów spowodowanych włamaniem, powinien postawić na dobre, techniczne rozwiązania przeciwwłamaniowe – ponieważ dobre techniczne zabezpieczenia udaremniają znaczną większość włamań.

Zaczyna się to przy drzwiach: okucie bezpieczne HOPPE jest istotnym elementem zabezpieczającym w drzwiach wejściowych. Chroni zamek i wkładkę przed bezpośrednim atakiem i uniemożliwia siłowe złamanie i wyciągnięcie wkładki bębnekowej.

Okucie bezpieczne zawiera:



1. Śruby od zewnątrz nie mogą być widoczne. Ponieważ są zakryte nie ma możliwości odkręcenia szyldu od zewnątrz. Wkładka jest chroniona.
2. Wkładka bębnekowa powinna być chroniona zakryciem wkładki. Uniemożliwia to przekręcenie i wyciągnięcie wkładki.

Także w oknie, które jest częstym punktem wejścia dla włamywaczy, poprzez odpowiednio dobrane klamki można znacząco przyczynić się do poprawy bezpieczeństwa. Model klamki HOPPE Atlanta z Secu100 + Secustik wytrzymuje próby wyrwania siłą do 100 Nm.



Dla Klientów, którzy chcą dokładniej dowiedzieć się, jakie produkty i techniki zastosowane w drzwiach i oknach chronią nasz dom, przygotowało HOPPE specjalną stronę informującą o bezpieczeństwie. Na [www. Dom-bezpieczny.com](http://www.Dom-bezpieczny.com) znajdą Państwo, w zależności od potrzeb, odpowiednie rozwiązania przeciwwłamaniowe do swojego domu.

HOPPE 
Dobra klamka.

Hoppe
info.cz@hoppe.com
www.hoppe.com



Czuć się bezpiecznie we własnym domu – pełna ochrona przez całą dobę

Nie ułatwiamy życia przestępcom! Antywłamaniowe klamki okienne i okucia ochronne HOPPE - wyprodukowane w Niemczech i w Europie - skutecznie zatrzymają włamywaczy. Można je kupić za pośrednictwem producentów drzwi i okien. Rozpoznać je Państwo po znaku firmowym HOPPE.

Nie wiecie na jaką klamkę się zdecydować? Nasz poradnik „Poczucie bezpieczeństwa w domu. Ochrona antywłamaniowa drzwi i okien” pomoże Państwu w tym temacie - za pomocą wielu przykładów i konkretnych wskazówek!

Potrzeba więcej informacji? Proszę zeskanować kod-QR, odwiedzić nas na www.dom-bezpieczny.com lub zamówić bezpłatną broszurę „Poczucie bezpieczeństwa w domu. ochrona antywłamaniowa drzwi i okien”.



Bezpieczne wejście. Aluminiowe drzwi zewnętrzne firmy Hörmann

Liczba kradzieży z włamaniem do domów nie maleje. Dlatego ważne jest, aby drzwi wejściowe były nie tylko atrakcyjne wizualnie i miały wysoką termoizolacyjność. Powinny także skutecznie stawiać opór włamywaczowi, który zazwyczaj rezygnuje z wysiłków po upływie 3 - 5 minut. Takie właśnie są - standardowo oferowane w klasie przeciwwłamaniowej RC 3 - aluminiowe drzwi ThermoSafe i ThermoCarbon firmy Hörmann.

Zgodnie z normą, zaryglowane drzwi w klasie RC 3, przez pięć minut skutecznie opierają się próbom włamania przy użyciu dwóch śrubokrętów, obcęgow, klinów, łomu lub wiertarki. Takie bezpieczeństwo zapewnia szereg nowoczesnych rozwiązań.



Ryglowanie z gwarancją bezpieczeństwa

Skuteczne zabezpieczenie przed wyważeniem stanowi zamek listwowy z wielopunktowym ryglowaniem. Drzwi ThermoCarbon wyposażone są w 9-punktowe zabezpieczenie: 5 stalowych rygli obrotowych i 4 rygle trzpieniowe, które blokują się podczas zamykania w zaczepach ze stali nierdzewnej. Drzwi ThermoSafe dostępne są w standardzie z 5-punktowym listwowym zamkiem ryglującym. Aby uruchomić to najskuteczniejsze zabezpieczenie - wystarczy jeden obrót klucza w zamku. Rygle obrotowe oraz ukryte między ramą a skrzydłem zawiasy utrudniają wyważenie drzwi.

Odporna wkładka patentowa

Odporna na wszelkie manipulacje jest też wkładka patentowa z systemem anti-picking. Jest zabezpieczona przed rozwierceniem, pozwala też na niezależne, obustronne otwieranie w sytuacjach zagrożenia. Dzięki temu możliwe jest otwarcie drzwi nawet mimo klucza włożonego do zamka od wewnętrznej strony.

Bezpieczeństwo podnosi również opatentowana rozeta zewnętrzna ze stali nierdzewnej, która dodatkowo zabezpiecza też wkładkę patentową przed rozwierceniem i wykręceniem.

Napęd ECTurn

Technologią podnoszącą komfort użytkowania i poczucie bezpieczeństwa jest napęd ECTurn. Wyposażone opcjonalnie w to rozwiązanie drzwi ThermoCarbon i ThermoSafe można automatycznie otwierać i zamykać. Obsługa odbywa się przy pomocy nadajników działających w technologii dwukierunkowego sterowania radiowego BiSecur, wykorzystującej znane z bankowości elektronicznej 128-bitowe kodowanie. Ten wyjątkowo bezpieczny system gwarantuje maksymalne zabezpieczenie wysłanego sygnału przed skopiowaniem. Aplikacja BiSecur na urządzenia mobilne umożliwia natomiast sprawdzenie w dowolnym momencie i z każdego miejsca na świecie, czy drzwi są otwarte czy zamknięte, a w razie konieczności pozwala wydać odpowiednie polecenie.

Bezpieczne przeszklenia

We wzorach drzwi ThermoCarbon i ThermoSafe z przeszkleniem Hörmann stosuje zespolone szkło bezpieczne (VSG) po stronie zewnętrznej i wewnętrznej. Gwarantuje to nie tylko maksymalne bezpieczeństwo użytkowania, ale także chroni przed włamaniem. Inwestorom, którym szczególnie zależy na ochronie przeciwwłamaniowej firma Hörmann oferuje drzwi ThermoCarbon opcjonalnie w klasie RC 4. Takie drzwi nawet przez 10 minut stawią opór doświadczonemu włamywaczowi działającemu także przy użyciu elektronarzędzi.



Hörmann Polska sp. z o. o.
Infolinia: 801 500 100
www.hormann.pl

**XXL – drzwi ThermoCarbon
do 3 m wysokości**



Bezpiecznie i ciepło. Aluminiowe drzwi wejściowe standardowo w klasie RC 3

- ThermoCarbon – drzwi o współczynniku przenikania ciepła U_D od $0,47 \text{ W}/(\text{m}^2 \cdot \text{K})$
- ThermoSafe – drzwi o współczynniku przenikania ciepła U_D od $0,87 \text{ W}/(\text{m}^2 \cdot \text{K})$

RC3

Klasa przeciwwłamaniowa
dla drzwi wejściowych
ThermoCarbon i ThermoSafe
w standardzie

www.hormann.pl • 801 500 100
Opłata za połączenie zgodna z taryfą operatora

HÖRMANN
Bramy • Drzwi • Napędy



ZADBAJ O SWOJE BEZPIECZEŃSTWO Z PROGRAMEM DOM BEZPIECZNY

ŚLEDŹ NAS NA:

 DOMBEZPIECZNY.COM

 FACEBOOK.COM/DOMBEZPIECZNY

 YOUTUBE.COM/C/DOMBEZPIECZNY

www.dombezpieczny.com

tel. +48 601 222 704

kontakt@dombezpieczny.com

Marki domu bezpiecznego:

